



İSTİKLALMARŞI

Korkma, sönmez bu şafaklarda yüzen al sancak;
Sönmeden yurdumun üstünde tüten en son ocak.
O benim milletimin yıldızıdır, parlayacak;
O benimdir, o benim milletimindir ancak.

Çatma, kurban olayım, çehreni ey nazlı hilal!
Kahraman ırkıma bir gül! Ne bu şiddet, bu celal?
Sana olmaz dökülen kanlarımız sonra helal...
Hakkıdır Hakk'a tapan milletimin istiklal!

Ben ezelden beridir hür yaşadım, hür yaşarım.
Hangi çılgın bana zincir vuracakmış? Şaşarım!
Kükremiş sel gibiyim, bendimi çiğner, aşarım.
Yırtarım dağları, enginlere sığmam taşarım.

Garbın afakını sarmışsa çelik zırhlı duvar,
Benim iman dolu göğsüm gibi serhaddim var.
Ulusun, korkma! Nasıl böyle bir imanı boğar,
"Medeniyet!" dediğin tek dişi kalmış canavar?

Arkadaş! Yurduma alçakları uğratma sakın.
Siper et gövdeni, dursun bu hayasızca akın.
Doğacaktır sana va' dettiği günler Hakk'ın...
Kim bilir, belki yarın, belki yarından da yakın.

Bastığın yerleri "toprak!" diyerek geçme, tanı:
Düşün altındaki binlerce kefensiz yatanı.
Sen şehit oğlusun, incitme, yazıktır atanı:
Verme, dünyaları alsan da, bu cennet vatanı.

Kim bu cennet vatanın uğruna olmaz ki feda?
Şüheda fışkıracak toprağı sıksan, şüheda!
Canı, cananı bütün varımı alsın da Huda,
Etmesin tek vatanımdan beni dünyada cüda.

Ruhumun senden, İlahi, şudur ancak emeli:
Değmesin mabedimin göğsüne namahrem eli.
Bu ezanlar ezanlar-ki şahadetleri dinin temeli
Ebedi yurdumun üstünde benim inemeli.

O zaman vecd ile bin secde eder-varsa-taşım,
Her cerihamdan, İlahi, boşanıp kanlı yaşım,
Fışkırır ruh-ı mücerred gibi yerden na'sım;
O zaman yükselerek arşa değer belki başım.

Dağları sen de şafaklar gibi ey şanlı hilal!
Olsun artık dökülen kanlarımın hepsi helal!
Ebediyen sana yok, ırkıma yok izmihlal!
Hakkıdır, hür yaşamış bayrağımın hürriyet;
Hakkıdır, Hakk'a tapan, milletimin istiklal!

Mehmet AKIF ERSOY

*Öğretmenler;
Yeni Nesil Sizin
Eseriniz Olacaktır.*

K. Ortak

GENÇLİĞE HITABE

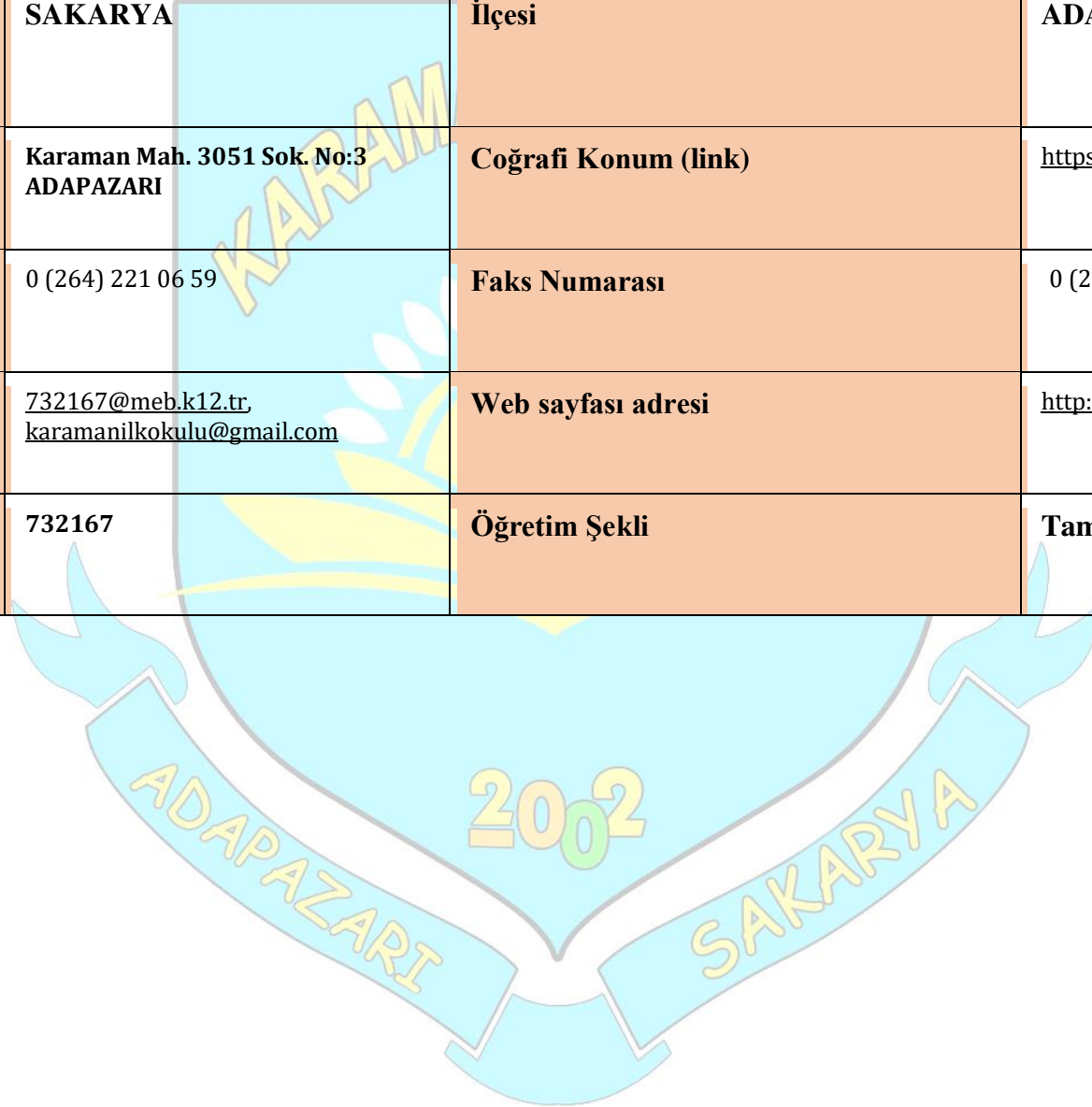
Ey Türk gençliği! Birinci vazifen, Türk İstiklalini, Türk cumhuriyetini, ilelebet, muhafaza ve müdafaa etmektir.

Mevcudiyetinin ve istikbalinin yegane temeli budur. Bu temel, senin, en kıymetli hazinendir. İstikbalde dahi, seni, bu hazineden, mahrum etmek isteyecek, dahili ve harici, bedhahların olacaktır. Bir gün, istiklal ve cumhuriyeti müdafaa mecburiyetine düşersen, vazifeye atılmak için, içinde bulunacağın vaziyetin imkan ve şeraitini düşünmeyeceksin! Bu imkan ve şerait, çok namüsalit bir mahiyette tezahür edebilir. İstiklal ve cumhuriyetine kastedecek düşmanlar, bütün dünyada emsali görülmemiş bir galibiyetin mümessili olabilirler. Cebren ve hile ile aziz vatanın, bütün kaleleri zapt edilmiş, bütün tersanelerine girilmiş, bütün orduları dağıtılmış ve memleketin her köşesi bilfiil işgal edilmiş olabilir. Bütün bu şeraitten daha elim ve daha vahim olmak üzere, memleketin dahilinde, iktidara sahip olanlar gaflet ve dalalet ve hatta hıyanet içinde bulunabilirler. Hatta bu iktidar sahipleri şahsi menfaatlerini, müstevlerin siyasi emelleriyle tevhit edebilirler. Millet, fakr u zaruret içinde harap ve bitap düşmüş olabilirler.

Ey Türk istikbalinin evladı! İşte, bu ahval ve şerait içinde dahi, vazifen; Türk istiklal ve cumhuriyetini kurtarmaktır! Muhtaç olduğun kudret, damarlarındaki asil kanda, mevcuttur!

K. Ortak

İli	SAKARYA	İlçesi	ADAPAZARI
Adres	Karaman Mah. 3051 Sok. No:3 ADAPAZARI	Coğrafi Konum (link)	https://goo.gl/maps/ucNuKEf9kkM2
Telefon Numarası	0 (264) 221 06 59	Faks Numarası	0 (264) 221 06 59
e- Posta Adresi	732167@meb.k12.tr karamanilkokulu@gmail.com	Web sayfası adresi	http://karamanio.meb.k12.tr/
Kurum Kodu	732167	Öğretim Şekli	Tam Gün



Sunuş



Çağımızda bilginin gelişim sürecinin hızlı değişmesi, başarı için sistemli ve planlı bir çalışmayı kaçınılmaz kılmaktadır. Sürekli değişen ve gelişen ortamlarda çağın gerekleri ile uyumlu bir eğitim öğretim anlayışını sistematik bir şekilde devam ettirebilmemiz, belirlediğimiz stratejileri en etkin şekilde uygulayabilmemiz ile mümkün olacaktır. Başarılı olmak da iyi bir planlama ve bu planın etkin bir şekilde uygulanmasına bağlıdır.

Özverili bir çalışmanın sonucu hazırlanan Stratejik Plan okulumuzun çağa uyumu ve gelişimi açısından tespit edilen ve ulaşılmaları gereken hedeflerin yönünü, doğrultusunu ve tercihlerini kapsamaktadır. Katılımcı bir anlayış ile oluşturulan Stratejik Plânın, okulumuzun eğitim yapısının daha da güçlendirilmesinde bir rehber olarak kullanılması amaçlanmaktadır.

Karaman İlkokulu Müdürlüğü olarak hazırladığımız 2024-2028 Stratejik Planı ile öngördüğümüz stratejilerle, hedef ve amaçlarımıza ulaşmak gayretinde olacağız. Nihai hedefimiz, okulumuzda gerçekleşecek başarılı çalışmalarla ülkemiz eğitimine ve 2028 vizyonuna katkıda bulunmaktır.

Planın hazırlanmasında emeği geçen Strateji Plan Ekibine ve uygulanmasında yardımcı olacak İl ve İlçe Milli Eğitim Müdürlüğü olmak üzere tüm kurum ve kuruluşlara, öğretmen, öğrenci ve velilerimize teşekkür ederim.

Seymen FİDAN
Okul Müdürü

İÇİNDEKİLER

SUNUŞ	4
1. GİRİŞ VE STRATEJİK PLANIN HAZIRLIK SÜRECİ	6
1.1. Strateji Geliştirme Kurulu ve Stratejik Plan Ekibi	6
1.2. Planlama Süreci	6
2. DURUM ANALİZİ	7
2.1. Kurumsal Tarihçe	8
2.2. Uygulanmakta Olan Planın Değerlendirilmesi	8
2.3. Yasal Yükümlülükler	9
2.4. Üst Politika Belgelerinin Analizi	13
2.5. Faaliyet Alanları ile Ürün ve Hizmetlerin Belirlenmesi	16
2.6. Paydaş Analizi	20
2.7. Kuruluş İçi Analiz	24
2.7.1. Teşkilat Yapısı	24
2.7.2. İnsan Kaynakları	25
2.7.3. Teknolojik Düzey	32
2.7.4. Mali Kaynaklar	34
2.7.5. İstatistik Veriler	37
2.8. Dış Çevre Analizi (Politik, Ekonomik, Sosyal, Teknolojik, Yasal ve Çevresel Çevre Analizi -PESTLE)	37
2.9. GZFT Analizi	41
2.9.1. Güçlü ve Zayıf Yönler	43
2.9.2. Fırsatlar ve Tehditler	43
2.10. Tespit ve İhtiyaçların Belirlenmesi	46
3. GELECEĞE BAKIŞ	48
3.1. Misyon	48
3.2. Vizyon	49
3.3. Temel Değerler	49
4. AMAÇ, HEDEF VE STRATEJİLERİN BELİRLENMESİ	50
4.1. Amaçlar	50
4.2. Hedefler	51
4.3. Performans Göstergeleri	52
4.4. Maliyetlendirme	62
5. İZLEME VE DEĞERLENDİRME	63
6. EKLER	64

BÖLÜM I: GİRİŞ ve PLAN HAZIRLIK SÜRECİ

2024-2028 dönemi stratejik plan hazırlanması süreci Üst Kurul ve Stratejik Plan Ekibinin oluşturulması ile başlamıştır. Ekip tarafından oluşturulan çalışma takvimi kapsamında ilk aşamada durum analizi çalışmaları yapılmış ve durum analizi aşamasında paydaşlarımızın plan sürecine aktif katılımını sağlamak üzere paydaş anketi, toplantı ve görüşmeler yapılmıştır.

Durum analizinin ardından geleceğe yönelim bölümüne geçilerek okulumuzun amaç, hedef, gösterge ve eylemleri belirlenmiştir. Çalışmaları yürüten ekip ve kurul bilgileri altta verilmiştir.

1.1. STRATEJİK PLAN KURULU ve STRATEJİK PLAN EKİBİ

Kurul Bilgileri		Ekip Bilgileri	
Adı Soyadı	Unvanı	Adı Soyadı	Unvanı
SEYMEN FİDAN	OKUL MÜDÜRÜ	ELMAS ÇAVUMİRZA	MÜDÜR YARDIMCISI
ELMAS ÇAVUMİRZA	MÜDÜR YARDIMCISI	TEVHİT AYDEMİR	ÖĞRETMEN
MAHMUT ÖZPINAR	ÖĞRETMEN	HACER KANAR	ÖĞRETMEN
SEVİL EREL	ÖĞRETMEN	MAKSUT KACAR	ÖĞRETMEN
HAYRİYE SARI	VELİ	NURHAYAT ULU	VELİ

1.2. Planlama Süreci

2024-2028 dönemi stratejik plan hazırlanma süreci Strateji Geliştirme Kurulu ve Stratejik Plan Ekibi'nin oluşturulması ile başlamıştır. Ekip tarafından oluşturulan çalışma takvimi kapsamında ilk aşamada durum analizi çalışmaları yapılmış ve durum analizi aşamasında, paydaşlarımızın plan sürecine aktif katılımını sağlamak üzere paydaş anketi, toplantı ve görüşmeler

yapılmıştır. Durum analizinin ardından geleceğe yönelim bölümüne geçilerek okulumuzun amaç, hedef, gösterge ve stratejileri belirlenmiştir. BÖLÜM II: DURUM ANALİZİ

Durum analizi bölümünde okulumuzun mevcut durumu ortaya konularak neredeyiz sorusuna yanıt bulunmaya çalışılmıştır.

Bu kapsamda okulumuzun kısa tanıtımı, okul künyesi ve temel istatistikleri, paydaş analizi ve görüşleri ile okulumuzun Güçlü Zayıf Fırsat ve Tehditlerinin (GZFT) ele alındığı analize yer verilmiştir.

2.DURUM ANALİZİ

Okulun Kısa Tanıtımı



2.1. Kurumsal Tarihçe

Okulumuz 17 Ağustos 1999 depreminden sonra, Adapazarı'nın kuzey batısında depremde evleri yıkılanlara devlet tarafından yaptırılan yeni yerleşim bölgesi olarak ta adlandırılan Karaman Mahallesi'nde bulunmaktadır. 2002 yılında Avrupa Birliği hibe ve kalkınma projeleri çerçevesinde 16 derslik İlköğretim Okulu binası olarak yaptırılmış ve hizmete girmiştir.

Dersliklerimiz 30 öğrencilik olup 480 öğrenciye hizmet verebilecek kapasitedir. Normal eğitim yapılan okulumuzda şu an biri sabah gurubu ikisi öğlen gurubu olmak üzere 3 okul öncesi şubesi, ilkokullarda 13 şube, bir özel eğitim sınıfı ve yaklaşık 350 öğrenci mevcudumuz ile eğitim öğretim faaliyetlerini yürütmekteyiz.

Okulumuzda öğrencilerimizin faydalandığı Z-kütüphane, Çok Amaçlı Salon bulunmaktadır. Okulumuzda hentbol, badminton, atletizm, voleybol gibi spor dallarında egzersiz faaliyetleri sürdürülmekte olup, öğrencilerimiz her yıl çeşitli dereceler ile bu faaliyetleri taçlandırmaktadırlar.

2.2. Uygulanmakta Olan Stratejik Planın Değerlendirilmesi

2002 yılında hizmete giren Karaman İlkokulu Müdürlüğü 2024-2028 Stratejik Planı; stratejik plan hazırlık süreci, durum analizi, geleceğe yönelim, maliyetlendirme ile izleme ve değerlendirme olmak üzere beş bölümden oluşturulmuştur.

- Kayıt bölgesindeki öğrencilerden okula kayıt yaptırılanların oranı arttırılmış ve amaca ulaşmıştır.
- İlkokul birinci sınıf öğrencilerinden en az bir yıl okul öncesi eğitim almış olanların oranı arttırılmıştır.
- Okula yeni başlayan öğrencilerden uyum eğitimine katılanların oranı artmıştır.
- Bir eğitim ve öğretim döneminde 20 gün ve üzeri devamsızlık yapan öğrenci oranı azalmıştır.
- Okulun engelli bireylerin kullanımına uygun olması için engelli rampası yapılmıştır.

- Özel Eğitime İhtiyaç Duyan Öğrencilerden Destek Eğitim Odasından Yararlananların Oranı arttırılmış, özel eğitim sınıfı açılmıştır.
- Hayat boyu öğrenme kapsamında açılan kurslara katılan kişi ve kurs sayısı arttırılmıştır

2.3. Yasal Yükümlülükler ve Mevzuat Analizi

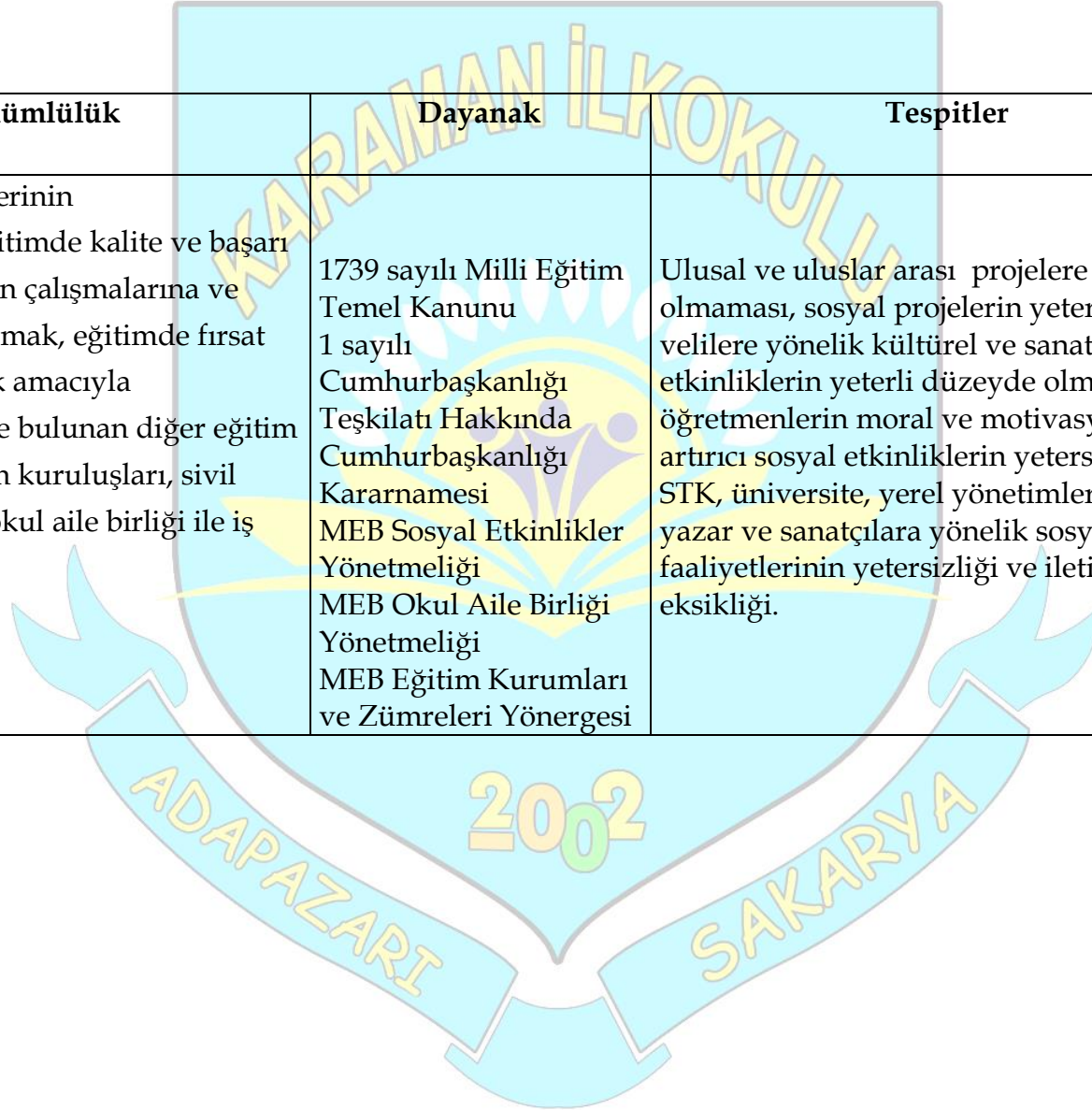
Yasal Yükümlülük	Dayanak	Tespitler	İhtiyaçlar
Kız öğrencilerin, engellilerin ,toplumun özel ilgi bekleyen diğer kesimlerinin ve özel yetenek sahibi kişilerin eğitime katılımını yaygınlaştıracak stratejiler geliştirmek, uygulamak ve uygulanmasını koordine etmek.	222 sayılı İlköğretim ve Eğitim Kanunu 1 sayılı Cumhurbaşkanlığı Teşkilatı Hakkında Cumhurbaşkanlığı Kararnamesi 301. Madde 1. Fıkranın d ve e bendi 573 sayılı Özel Eğitim Hakkında Kanun Hükmünde Kararnamesi	Özel eğitim alanına yönelik öğrenme ortamları, ders yapıları ve materyallerinin yeterli düzeyde olmaması. Sosyal, kültürel, sanatsal ve sportif faaliyetlere özel eğitim ihtiyacı olan öğrencilerin yeterli düzeyde katılmaması.	Özel eğitim alanına yönelik öğrenme ortamları, ders yapıları ve materyallerinin geliştirilmesine yönelik çalışmaların artırılması. Sosyal, kültürel, sanatsal ve sportif faaliyetlere özel eğitim ihtiyacı olan öğrencilerin katılımlarının artırılması.

Öğretim programlarının yanında öğrencilere özgüven ve sorumluluk duygusu geliştirmeye, yeni ilgi alanları oluşturmaya, milli, manevi, ahlaki, insani ve kültürel değerleri kazandırmaya yönelik bilimsel, sosyal, kültürel, sanatsal ve sportif alanlarda sosyal etkinlik ve toplum hizmeti çalışmaları planlamak ve uygulamak.	1739 sayılı Milli Eğitim Temel Kanunu 1 sayılı Cumhurbaşkanlığı Teşkilatı Hakkında Cumhurbaşkanlığı Kararnamesi MEB Sosyal Etkinlikler Yönetmeliği	Çocuk kulüpleri ve toplum hizmeti çalışmalarının ve katılımın yeterli düzeyde olmaması.	Çocuk kulüpleri ve toplum hizmeti çalışmalarının artırılması.
---	--	---	---

Okul öncesi, ilk ve ortaöğretim çağındaki öğrencileri bedenî, zihni, ahlaki, manevî, sosyal ve kültürel nitelikler yönünden geliştiren ve insan haklarına dayalı toplum yapısının ve küresel düzeyde rekabet gücüne sahip ekonomik sistemin gerektirdiği bilgi ve becerilerle donatarak geleceğe hazırlayan eğitim ve öğretim programlarını tasarlamak, uygulamak, güncellemek; öğretmen ve öğrencilerin eğitim ve öğretim hizmetlerini bu çerçevede yürütmek ve denetlemek.

- Diğer kamu kurum ve kuruluşları ile sivil toplum kuruluşlarının eğitim ve öğretim hizmetlerinde yapıcı iş birlikleri içerisinde yeterince yer almaması
- Okul öncesi eğitim standartlarının güncel olmaması.

Yasal Yükümlülük	Dayanak	Tespitler	İhtiyaçlar
Okulun amaç ve hedeflerinin gerçekleştirilmesine, eğitimde kalite ve başarı için okulun stratejik plan çalışmalarına ve uygulamasına destek olmak, eğitimde fırsat eşitliğine imkan vermek amacıyla okulumuzun bölgesinde bulunan diğer eğitim kurumları, kamu kurum kuruluşları, sivil toplum kuruluşları ve okul aile birliği ile iş birliği yapmak.	1739 sayılı Milli Eğitim Temel Kanunu 1 sayılı Cumhurbaşkanlığı Teşkilatı Hakkında Cumhurbaşkanlığı Kararnamesi MEB Sosyal Etkinlikler Yönetmeliği MEB Okul Aile Birliği Yönetmeliği MEB Eğitim Kurumları ve Zümreleri Yönergesi	Ulusal ve uluslar arası projelere katılımın olmaması, sosyal projelerin yetersizliği, velilere yönelik kültürel ve sanatsal etkinliklerin yeterli düzeyde olmaması, öğretmenlerin moral ve motivasyonunu artırıcı sosyal etkinliklerin yetersizliği, STK, üniversite, yerel yönetimler , aydın-yazar ve sanatçılara yönelik sosyal kültürel faaliyetlerinin yetersizliği ve iletişim eksikliği.	Projelere katılımın sağlanması, Sosyal projelerin artırılması, 6.



Okulun ve eğitim ortamlarının fiziki imkanlarını iyileştirmek, kurumsal kapasiteyi artırmak, akıllı tahtaların verimli kullanılması için gerekli olan internet erişimini sağlamak.	222 sayılı İlköğretim ve Eğitim Kanunu 1739 sayılı Milli Eğitim Temel Kanunu 1 sayılı Cumhurbaşkanlığı Teşkilatı Hakkında Cumhurbaşkanlığı Kararnamesi MEB Sosyal Etkinlikler Yönetmeliği MEB Okul Aile Birliği Yönetmeliği MEB Eğitim Kurumları ve Zümreleri Yönergesi	Akıllı tahtaların internet bağı olmadığından dolayı verimli kullanılamaması, okulun zemin döşemelerinin (mineflo)değişim ihtiyacı, okulun güney cephesinde yer alan sınıfların klimaların miadı dolduğundan aşırı sıcak olması , gerek erkek gerekse de kız tuvaletlerinin alafranga olması hem hijyen yönünden hem de kullanım açısından sıkıntı yaratması.	
--	--	--	--

- İlgili kamu kurumlarıyla ve sivil toplum kuruluşlarıyla eğitim ve öğretim hizmetinin toplumsal bir bütünlük içerisinde ele alınmasına yönelik bilgi ve tecrübe paylaşımının artırılması Eğitim ve öğretimin her kademesi için ulusal politika ve stratejileri belirlemek, uygulamak, uygulanmasını izlemek ve denetlemek, ortaya çıkan yeni hizmet modellerine göre güncelleyerek geliştirmek . Yöneticilerin ve diğer personelin görev değişikliği söz konusu olduğunda bilgi ve birikimini yeni gelen personele aktarması ve oryantasyon süreci,
- Ders kitaplarının (etkinlik ve soru sayıları) e-İçeriklerle desteklenmesi gerekliliği ,
- Teknolojik gelişmelerle birlikte öğrenmenin çevrim içi ortamlarda sunulmasına olanak sağlanması.
- Geleneksel öğrenme yöntemlerine kıyasla daha interaktif ve hızlı bir şekilde öğrenmenin tercih edilmesi

- Çeşitli öğrenme alanlarında programların hazırlanması ve hazırlanan programların günümüz ihtiyaçlarına uygun hâle getirilmesi Eğitime erişimi kolaylaştıran, her vatandaşın eğitim fırsat ve imkânlarından eşit derecede yararlanabilmesini teminat altına alan politika ve stratejiler geliştirmek, uygulamak, uygulanmasını izlemek ve koordine etmek .

2.4. Üst Politika Belgeleri Analizi Üst politika belgeleri;

- 12. Kalkınma Planı
- Cumhurbaşkanlığı Programı,
- Orta Vadeli Program,
- Cumhurbaşkanlığı Yıllık Programı,
- Millî Eğitim Bakanlığı Stratejik Planı,
- İl Millî Eğitim Müdürlüğü Stratejik Planı,
- İlçe Millî Eğitim Müdürlüğü Stratejik Planı ile
- Okulu ilgilendiren ulusal, bölgesel ve sektörel strateji eylem planlarını ifade eder.

Üst Politika Belgesi	İlgili Bölüm/Referans	Verilen Görev/İhtiyaçlar
	Yurt İçi Tasarruflar	350.2, 352.3 Sayılı Tedbir Maddeleri
	Mali Piyasalar	379.2 Sayılı Tedbir Maddesi
	Girişimcilik ve KOBİler	559.2, 559.3, Sayılı Tedbir Maddeleri
	Fikri Mülkiyet Hakları	565.5, 565.6, 565.7 Sayılı Tedbir Maddeleri

On İkinci Kalkınma Planı	Ticaretin ve Tüketicinin Korunmasının Geliştirilmesine Yönelik Hizmetler	621.8 Sayılı Tedbir Maddesi
	Eğitim	658, 659, 660 Sayılı Amaç Maddeleri ve Bunlara Bağlı Politika ile Tedbir Maddeleri
	Çocuk	731.2.....6, 732.1....5, 733.1, 733.2, 734.4, 735.7, 735.8, 738.2,3, 739.1...4, 740.4, 742.4, 744.1 Sayılı Tedbir Maddeleri
	Sosyal Hizmetler, Sosyal Yardımlar ve Yoksullukla Mücadele	773.1, 774.1 Sayılı Tedbir Maddeleri
	Kültür ve Sanat	783.1-2-5, 785.1...3 ve 5, 789.1 ve 2, 790.4, 793.2 Sayılı Tedbir Mad.
	Spor	796.1...3, 798.3, 799.1.....3 sayılı Tedbir Maddeleri
	Afet Yönetimi	830.7, 831.3, 832.1, 832.4, 833.6,839.1, 839.3, 841.1 Sayılı Tedbir M.
	Sivil Toplum	940.3 Sayılı Tedbir Maddesi
	Kamuda Stratejik Yönetim	942.1, 943.1, 943.2, 943.4, 943.5 sayılı Tedbir Maddeleri
	Kalkınma için Uluslararası İş Birliği	970.1, 970.6, 972.6, 973.2, 973.3, 973.4 Sayılı Tedbir Mad.
Üst Politika Belgesi	İlgili Bölüm/Referans	Verilen Görev/İhtiyaçlar
	Finansal İstikrar	1 Tedbir

Orta Vadeli Program	Afet Yönetimi	1 Tedbir
	Dijital Dönüşüm	4 Tedbir
	Hizmet İhracatının Desteklenmesi	1 Tedbir
	Kamu Cari Harcamalarında Rasyonelleşme	2 Tedbir
	Afetlere Duyarlı Bütünleşik Mekansal Planlama	1 Tedbir
Cumhurbaşkanlığı 2024 Yıllık Programı	Mali Piyasalar	379.2 Sayılı Tedbir Maddesi
	Fikri Mülkiyet Hakları	565.6, 565.7 Sayılı Tedbir Maddeleri
	Eğitim	661.1, 661.4, P.661,.....668, P.670, P.672, P.675, P.676, P.678, P.680, P.681 Sayılı Politika ve Tedbir Maddeleri
	Çocuk	P.732, 731.2,....731.5, 733.1, 733.2, 734.4, 735.8, 739.1, 739.3, 739.4, 740.4, 742.4, P.743,744.1 Sayılı Politika ve Tedbir Mad.
	Engelli Hizmetleri	758.1,3 Sayılı Tedbir Maddeleri
	Kültür ve Sanat	783.1, 785.1, 785.2, 789.1 Sayılı Tedbir Maddeleri
	Kalkınma için Uluslararası İş Birliği	970.1, 972.6, 973.3 Sayılı Tedbir Maddeleri

2.5. Faaliyet Alanları ile Ürün/Hizmetlerin Belirlenmesi

Faaliyet Alanı	Ürün / hizmetler
Öğretim-Eğitim Faaliyetleri	<p>Eğitim ve öğretime erişim imkanlarının sağlanması, Öğrencilerin okula devamlarının ve tamamlamalarının sağlanması,</p> <p>Öğrenci başarısını artırmaya yönelik faaliyetlerin yürütülmesi, Öğrenci yerleştirme, kayıt ve nakil işlemlerinin gerçekleştirilmesi, Anasınıfına kayıt işlemlerinin gerçekleştirilmesi, Ders kitaplarının ve diğer eğitim materyallerinin temin edilmesi Okul sağlığına ilişkin hizmetlerin ve öğrencilerde çevre ve atık bilincinin artırılmasına yönelik faaliyetlerin yürütülmesi, Öğretim programları ve haftalık ders çizelgelerinin hazırlanması ve uygulanması, Öğrenci akademik başarı ve öğrenme kazanımlarının seviyesinin artırılması, İYEP uygulanması, Öğrencilerimizin bilişsel, duygusal ve fiziksel olarak çok boyutlu gelişimini önemseyen ve bilgiden çok görgüyü temele alan uygulamalar geliştirilmesi, Öğrenme güçlüğü çeken öğrencilere destek eğitimi verilmesi.</p>

Faaliyet Alanı	Ürün /hizmetler
Rehberlik Faaliyetleri	<p>Eğitsel tanılama ve yönlendirme faaliyetlerinin yürütülmesi, Kişisel, eğitsel ve mesleki rehberlik faaliyetlerinin yürütülmesi, Psikososyal koruma, önleme ve müdahale hizmetlerinin verilmesi, Özel eğitim gerektiren bireylerin eğitim ve öğretimine ilişkin iş ve işlemlerin yürütülmesi, Bilim ve Sanat Merkezlerinde(BİLSEM)eğitim alacak özel yetenekli öğrencilerin yönlendirilmesi, tanılanması ve yerleştirilmesi, Öğretmenlere mesleki gelişim faaliyetlerinde rehberlik edilmesi, Velilere çocuklarının eğitimi ve öğretimine yaklaşımları konusunda rehberlik edilmesi.</p>
Sosyal Faaliyetler	<p>Sene başında öğretmenler Kurulunda belirlenen Belirli Gün ve Haftaların kutlanması, Milli bayramlarımızın kutlanması, Yaşlı ziyaretleri yapılması, İlköğretim haftası ve sene sonunda şenlik düzenlenmesi, 4. sınıf öğrencilerine mezuniyet günü düzenlenmesi, 1.sınıf öğrencilerine okuma bayramı yapılması, Piknik yapılması, Doğal, tarihi ve kültürel mekanlara, bilim merkezlerine, sanat merkezlerine, müzelere ve teknoparklara gezi düzenlenmesi, Toplum hizmeti çalışmalarının yapılması.</p>

Faaliyet Alanı	Ürün / hizmetler
Sportif Faaliyetler	Geleneksel Çocuk Oyunlarının oynatılması, Atletizm yarışması yapılması, Yürüyüş yapılması, Satranç turnuvası yapılması, Akıl ve zeka oyunları yarışmasına katılımı,
Kültürel ve Sanatsal Faaliyetler	Belirli gün ve haftaları konu alan resim yarışmalarının gerçekleştirilmesi, Sergi düzenlenmesi, Halk oyunları oynanması, Çocuk hikayeleri yazan yazarlarla "yazar buluşması" gerçekleştirilmesi, Matematik olimpiyatlarına katılım sağlanması, Sınıflar arası bilgi yarışması düzenlenmesi, Halk Eğitim destekli öğrencilere yönelik resim kursu açılması, Halk Eğitim destekli öğrencilere yönelik halk oyunları kursu açılması.

Faaliyet Alanı	Ürün /hizmetler
Sportif Faaliyetler	Geleneksel Çocuk Oyunlarının oynatılması, Atletizm yarışması yapılması, Yürüyüş yapılması, Satranç turnuvası yapılması, Akıl ve zeka oyunları yarışmasına katılımı,
Kültürel ve Sanatsal Faaliyetler	Belirli gün ve haftaları konu alan resim yarışmalarının gerçekleştirilmesi, Sergi düzenlenmesi, Halk oyunları oynanması, Çocuk hikayeleri yazan yazarlarla “yazar buluşması” gerçekleştirilmesi, Matematik olimpiyatlarına katılım sağlanması, Sınıflar arası bilgi yarışması düzenlenmesi, Halk Eğitim destekli öğrencilere yönelik resim kursu açılması, Halk Eğitim destekli öğrencilere yönelik halk oyunları kursu açılması.

2.6. Paydaş Analiz

Kurumumuzun temel paydaşları öğrenci, veli ve öğretmen olmakla birlikte eğitimin dışsal etkisi nedeniyle okul çevresinde etkileşim içinde olunan geniş bir paydaş kitlesi bulunmaktadır. Paydaşlarımızın görüşleri anket, toplantı, dilek ve istek kutuları, elektronik ortamda iletilen önerilerde dâhil olmak üzere çeşitli yöntemlerle sürekli olarak alınmaktadır.



Paydaş anketlerine ilişkin ortaya çıkan temel sonuçlara altta yer verilmiştir

Öğrenci Anketi Sonuçları:

ÖĞRENCİ MEMNUNİYETİ MEVCUT DURUM

SIRA	MADDELER	MEMNUNİYET ORANI %
1	Öğrencilerimiz öğretmenleriyle ihtiyaç duyduğunda rahatlıkla görüşebilir.	93,14
2	Öğrencilerimiz okul müdürü ile ihtiyaç duyduğunda rahatlıkla konuşabilir.	94,29
3	Öğrencilerimiz okulun rehberlik servisinden yeterince yararlanabilir.	92,86
4	Öğrencilerimizin okula ilettiği öneri ve istekler dikkate alınır.	95,71
5	Öğrencilerimiz okulda kendini güvende hisseder.	95,71
6	Okulda öğrencilerle ilgili alınan kararlarda öğrencilerin görüşleri alınır.	92,86
7	Öğretmenler yeniliğe açık olarak derslerin işlenişinde çeşitli yöntemler kullanmaktadır.	94,29
8	Öğretmenler derslerde konuya göre uygun araç gereçler kullanmaktadır.	91,43
9	Öğrenciler tenefüslerde ihtiyaçlarını giderebilir.	86,15
10	Okulun içi ve dışı temizdir.	98,46
11	Okulun binası ve diğer fiziki mekânlar yeterlidir.	97,14
12	Okul kantininde satılan malzemeler sağlıklı ve güvenlidir.	78,57
13	Okulumuzda yeterli miktarda sanatsal ve kültürel faaliyetler düzenlenmektedir.	92,99

Öğretmen Anketi Sonuçları:

ÖĞRETMEN MEMNUNİYETİ MEVCUT DURUM

SIRA	MADDELER	MEMNUNİYET ORANI %
1	Okulumuzda alınan kararlar, çalışanların katılımıyla alınır.	95,00
2	Kurumdaki tüm duyurular çalışanlara zamanında iletilir.	98,00
3	Her türlü ödüllendirmede adil olma, tarafsızlık ve objektiflik esastır.	92,00
4	Kendimi, okulun değerli bir üyesi olarak görürüm.	96,00
5	Çalıştığım okul bana kendimi geliştirme imkânı tanımaktadır.	95,00
6	Okul, teknik araç ve gereç yönünden yeterli donanıma sahiptir.	93,68
7	Okulda çalışanlara yönelik sosyal ve kültürel faaliyetler düzenlenir.	82,00
8	Okulda öğretmenler arasında ayırım yapılmamaktadır.	90,00
9	Okulumuzda yerelde ve toplum üzerinde olumlu etki bırakacak çalışmalar yapmaktadır.	99,00
10	Yöneticilerimiz, yaratıcı ve yenilikçi düşüncelerin üretilmesini teşvik etmektedir.	92,00
11	Yöneticiler, okulun vizyonunu, stratejilerini, iyileştirmeye açık alanlarını vs. çalışanlarla paylaşır.	94,00
12	Okulumuzda sadece öğretmenlerin kullanımına tahsis edilmiş yerler yeterlidir.	89,00
13	Alanıma ilişkin yenilik ve gelişmeleri takip eder ve kendimi güncellerim.	97,00

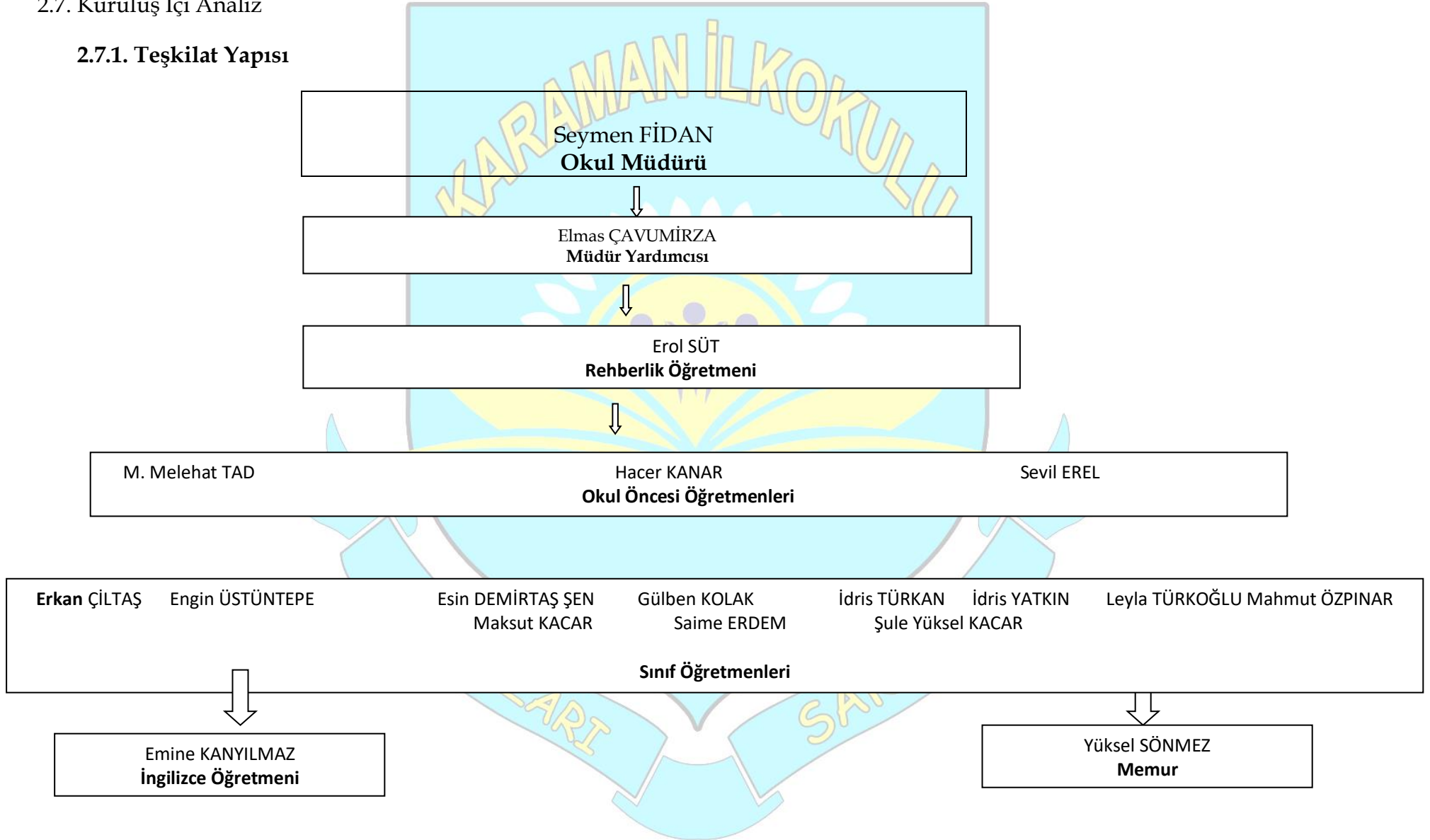
Veli Anketi Sonuçları:

VELİ MEMNUNİYETİ MEVCUT DURUM

SIRA	MADDELER	MEMNUNİYET ORANI %
1	İhtiyaç duyduğumda okul çalışanlarıyla rahatlıkla görüşebiliyorum.	95,50
2	Bizi ilgilendiren okul duyurularını zamanında öğreniyorum.	93,50
3	Öğrencimle ilgili konularda okulda rehberlik hizmeti alabiliyorum.	91,00
4	Okula ilettiğim istek ve şikâyetlerim dikkate alınıyor.	89,50
5	Öğretmenler yeniliğe açık olarak derslerin işlenişinde çeşitli yöntemler kullanmaktadır.	92,50
6	Okulda yabancı kişilere karşı güvenlik önlemleri alınmaktadır.	88,50
7	Okulda bizleri ilgilendiren kararlarda görüşlerimiz dikkate alınır.	86,67
8	E-Okul Veli Bilgilendirme Sistemi ile okulun internet sayfasını düzenli olarak takip ediyorum.	88,00
9	Çocuğumun okulunu sevdiğini ve öğretmenleriyle iyi anlaşmış olduğunu düşünüyorum.	93,00
10	Okul, teknik araç ve gereç yönünden yeterli donanımına sahiptir.	90,69
11	Okul her zaman temiz ve bakımlıdır.	86,00
12	Okulun binası ve diğer fiziki mekânlar yeterlidir.	95,50
13	Okulumuzda yeterli miktarda sanatsal ve kültürel faaliyetler düzenlenmektedir.	98,00

2.7. Kuruluş İçi Analiz

2.7.1. Teşkilat Yapısı



2.7.2. İnsan Kaynakları

Unvan	Erkek	Kadın	Toplam
Okul Müdürü ve Müdür Yardımcısı	1	1	2
Okul Öncesi Öğretmeni	0	3	3
Sınıf Öğretmeni	6	7	13
Branş Öğretmeni	0	1	1
Rehber Öğretmen	1	0	1
İdari Personel	0	0	0
Yardımcı Personel	1	3	4
Güvenlik Personeli	0	0	0
Toplam Çalışan Sayıları	9	15	24

Tablo 5. Çalışanların Görev Dağılımı Çalışanın Ünvanı	Görevleri
Okul /Kurum Müdürü	Seymen FİDAN
Müdür Yardımcısı	Elmas ÇAVUMİRZA
Okul Öncesi Öğretmeni	Hacer KANAR
Okul Öncesi Öğretmeni	M. Mehtap TAT
Okul Öncesi Öğretmeni	Sevil EREL
Sınıf Öğretmeni	Engin ÜSTÜNTEPE
Sınıf Öğretmeni	Erkan ÇILTAŞ
Sınıf Öğretmeni	Esin DEMİRTAŞ ŞEN
Sınıf Öğretmeni	Gülben KOLAK
Sınıf Öğretmeni	İdris TÜRKAN
Sınıf Öğretmeni	İdris YATKIN
Sınıf Öğretmeni	Leyla TÜRKÖĞLU
Sınıf Öğretmeni	Mahmut ÖZPINAR
Sınıf Öğretmeni	Maksut KACAR
Sınıf Öğretmeni	Saime ERDEM
Sınıf Öğretmeni	Şule Yüksel KACAR
Sınıf Öğretmeni	Tevhit AYDEMİR
Rehber Öğretmen	Erol SÜT
İngilizce Öğretmeni	Emine KANYILMAZ

Tablo 6. İdari Personelin Hizmet Süresine İlişkin Bilgiler

Hizmet Süreleri	2024 Yılı İtibarıyla	%
1-4 Yıl	0	0
5-6 Yıl	0	0
7-10 Yıl	0	0
10.... Üzeri	2	%100

Tablo 7. Okul/Kurumda Oluşan Yönetici Sirkülasyonu Oranı

	Yıl İçinde Okuldan Ayrılan Yönetici Sayısı			Yıl İçinde Okulda Göreve Başlayan Yönetici Sayısı		
	2021	2022	2023	2021	2022	2023
TOPLAM	0	0	0	0	0	0
	0	0	0	0	0	0

Tablo 8. İdari Personelin Katıldığı Hizmet İçi Programları

Adı ve Soyadı	Görevi	Katıldığı Çalışmanın Adı	Katıldığı Yıl	Belge No
Seymen FİDAN	Müdür	Okul Kültürünün Geliştirilmesi Semineri	25/06/2023	2023003856
		Yönetici Geliştirme Programı Semineri 1	15/04/2022	2022540783
		Yönetici Geliştirme Programı Semineri 2	13/05/2022	2022540800
		Yönetici Geliştirme Programı Semineri 3	29/04/2023	2022540816
Elmas ÇAVUMİRZA	Müdür Yardımcısı	Çalışanların Temel İş Sağlığı ve Güvenliği Eğitimi Kursu (Az Tehlikeli İşyerleri)	15/02/2024	2024540122
		Afet ve Acil Durum Hazırlık Eğitimi Kursu	19/02/2023	2023540093
		MEB Birim Amirlerinin Öğretmen Bilgilendirme Semineri	20/11/2022	2023007736
		Okul Kültürünün Geliştirilmesi Semineri	16/09/2022	2023003856

Tablo 9. Öğretmenlerin Hizmet Süreleri (Yıl İtibarıyla)

Hizmet Süreleri	Branşı	Kadın	Erkek	Hizmet Yılı	Toplam
	Okul Öncesi	3	0		3
	Sınıf öğretmeni	8	11		19
	İngilizce Öğretmeni	1	0		1
1-3 Yıl		0	0		0
4-6 Yıl		0	0		0
7-10 Yıl		0	0		0
11-15 Yıl		3	0		3
16-20 Yıl		2	1		3
20 ve üzeri		5	10		15

Tablo 10. Kurumda Gerçekleşen Öğretmen Sirkülasyonunun Oranı

	Yıl İçerisinde Kurumdan Ayrılan Öğretmen Sayısı			Yıl İçerisinde Kurumda Göreve Başlayan Öğretmen Sayısı		
	2021	2022	2023	2021	2022	2023
	0	0	3	0	0	1

Tablo 11. Öğretmenlerin Katıldığı Hizmet İçi Eğitim Programları

Okulda Bulunan Personel Sayısı	Katıldığı Yıl	Katıldıkları Hizmet İçi Eğitim Sayısı
19	2019-2023	813

Tablo 12. Kurumdaki Mevcut Hizmetli/ Memur Sayısı

	Görevi	Erkek	Kadın	Eğitim Durumu	Hizmet Yılı	Toplam
1	Memur	1	0	Yüksek Okul	35	1
2	Hizmetli	2	1	Lise/ Lise	20	1

Tablo 13. Çalışanların Görev Dağılımı

Çalışanın Ünvanı	Görevleri
Okul Müdürü	Okulun bütün işlerini yönetir.
Müdür Yardımcısı	Müdürün verdiği görevleri yapar.
Öğretmenler	Sınıfındaki öğrencilerinin her şeyinden sorumludur.
Yönetim ve Büro Memuru	Okulun resmi ve idari yazışmalarını yapar.
Yardımcı Hizmetler Personeli	Okulun temizlik işlerinden sorumludur.

Tablo 14. Okul/kurum Rehberlik Hizmetleri

Mevcut Kapasite				Mevcut Kapasite Kullanımı ve Performans					
Psikolojik Danışman Norm Sayısı	Görev Yapan Psikolojik Danışman Sayısı	İhtiyaç Duyulan Psikolojik Danışman Sayısı	Görüşme Odası Sayısı	Danışmanlık Hizmeti Alan			Rehberlik Hizmetleri İle İlgili Düzenlenen Eğitim/Paylaşım Toplantısı vb. Faaliyet Sayısı		
				Öğrenci Sayısı	Öğretmen Sayısı	Veli Sayısı	Öğretmenlere Yönelik	Öğrencilere Yönelik	Velilere Yönelik
1	1	0	1	145	16	75	10	125	20

2.7.3.Teknolojik Düzey

Teknolojik kaynaklar başta olmak üzere okulumuzda bulunan çalışır durumdaki donanım malzemesine ilişkin bilgiye alttaki tabloda yer verilmiştir.

Tablo 15.Teknolojik Kaynaklar Tablosu

Akıllı Tahta Sayısı	14	TV Sayısı	1
Masaüstü Bilgisayar Sayısı	4	Yazıcı Sayısı	4
Taşınabilir Bilgisayar Sayısı	1	Fotokopi Makinası Sayısı	1
Projeksiyon Sayısı	10	İnternet Bağlantı Hızı	35 Mbps

Tablo 16. Fiziki Mekân Durumu

Fiziki Mekân	Var	Yok	Adedi	İhtiyaç	Açıklama
Öğretmen Çalışma Odası	X		1	0	
Ekipman Odası	X		1	0	
Kütüphane	X		1	0	
Rehberlik Servisi	X		1	0	
Resim Odası		X	0	0	
Müzik Odası		X	0	0	
Çok Amaçlı Salon	X		1	0	

2.7.4. Mali Kaynaklar

Kurumun mali kaynakları, bütçe büyüklüğü, döner sermaye, okul-aile birliği gelirleri, kantin vb. gelirler ve harcama kalemleri ortaya konulur. Bütçe işlemlerinin kim tarafından yürütüldüğü belirtilir. Enflasyon oranı da dikkate alınarak plan dönemi boyunca gerçekleşecek kaynak artışı tahmini olarak belirlenir.

Tablo 17. Kaynak Tablosu

Kaynaklar	2024	2025	2026	2027	2028
Genel Bütçe	50.000 TL	70.000 TL	100.000 TL	130.000 TL	150.000 TL
Okul Aile Birliği	108.252 TL	130.000 TL	150.000 TL	170.000 TL	190.000 TL
Özel İdare					
Kira Gelirleri					
Döner Sermaye					
Dış Kaynak/Projeler					
Diğer					
TOPLAM	140.852 TL	200.000 TL	250.000 TL	300.000 TL	340.000 TL

Tablo 18. Harcama Kalemler

Harcama Kalemi	Çeşitleri
Personel	Sözleşmeli olarak çalışan personelin (sekreter temizlik, güvenlik) ücret, vergi, sigorta vb. giderleri
Onarım	Okul/kurum binası ve tesisatlarıyla ilgili her türlü küçük onarım; makine, bilgisayar, yazıcı vb. bakım giderleri
Sosyal-sportif faaliyetler	Etkinlikler ile ilgili giderler
Temizlik	Temizlik malzemeleri alımı
İletişim	Telefon, faks, internet, posta, mesaj giderleri
Kırtasiye	Her türlü kırtasiye ve sarf malzemesi giderleri

Tablo 19. Gelir-Gider Tablosu

YILLAR	2021		2022		2023	
HARCAMA KALEMLERİ	GELİR	GİDER	GELİR	GİDER	GELİR	GİDER
Temizlik						
Küçük Onarım						2.250,00 TL
Personel Harcamaları	11.297,68 TL	4.784,00 TL	47325,64 TL	32696,50 TL	108.252,00 TL	73.175,50 TL
Büro Makinaları Harcamaları						
Telefon						
Sosyal Faaliyetler				1028,00 TL		
Kırtasiye				95,00 TL		
GENEL		4,784,00 TL		33.819,50 TL		75.425,00 TL

2.7.5. İstatistiki Veriler Okulumuzun temel girdilerine ilişkin bilgiler altta yer alan okul künyesine ilişkin tabloda yer almaktadır.

İli:	SAKARYA		İlçesi:	ADAPAZARI	
Adres:	Karaman Mah. 3051 Sok. No:3 ADAPAZARI		Coğrafi Konum (link):	https://goo.gl/maps/ucNuKEf9kkM2	
Telefon Numarası:	0 (264) 221 06 59		Faks Numarası:		
e- Posta Adresi:	732167@meb.k12.tr , karamanilkokulu@gmail.com		Web sayfası adresi:	http://karamanio.meb.k12.tr/	
Kurum Kodu:	732167		Öğretim Şekli:	Tam Gün	
Okulun Hizmete Giriş Tarihi: 16 Eylül 2002			Toplam Çalışan Sayısı	26	
Öğrenci Sayısı:	Kız	184	Öğretmen Sayısı	Kadın	11
	Erkek	185		Erkek	8
	Toplam	369		Toplam	19
Derslik Başına Düşen Öğrenci Sayısı		:23,06	Şube Başına Düşen Öğrenci Sayısı		: 23,06
Öğretmen Başına Düşen Öğrenci Sayısı		:18,16	Şube Başına 30'dan Fazla Öğrencisi Olan Şube Sayısı		: 0
Öğrenci Başına Düşen Toplam Gider Miktarı		130 TL	Öğretmenlerin Kurumdaki Ortalama Görev Süresi		: 7 Yıl

Çalışan Bilgileri Tablosu

Unvan*	Erkek	Kadın	Toplam
Okul Müdürü ve Müdür Yardımcısı	1	1	2
Okul Öncesi Öğretmeni	0	3	3
Sınıf Öğretmeni	7	6	13
Branş Öğretmeni	-	1	1
Rehber Öğretmen	1	-	1
İdari Personel	1	-	1
Yardımcı Personel	1	3	4
Güvenlik Personeli	-	-	-
Toplam Çalışan Sayıları	11	14	25

Okul Yerleşkesine İlişkin Bilgiler

Okul Bölümleri		Özel Alanlar	Var	Yok
Okul Kat Sayısı	4	Çok Amaçlı Salon	X	
Derslik Sayısı	16	Çok Amaçlı Saha	X	
Derslik Alanları (m2)	771	Kütüphane	X	
Kullanılan Derslik Sayısı	16	Fen Laboratuvarı		X
Şube Sayısı	17	Bilgisayar Laboratuvarı		X
İdari Odaların Alanı (m2)	100	İş Atölyesi		X
Öğretmenler Odası (m2)	45	Beceri Atölyesi		X
Okul Oturum Alanı (m2)	1522	Pansiyon		X
Okul Bahçesi (Açık Alan)(m2)	5194			
Okul Kapalı Alan (m2)	1522			
Sanatsal, bilimsel ve sportif amaçlı toplam alan (m ²)	535			
Kantin (m2)	40			
Tuvalet Sayısı	34			
Diğer (.....)				

Sınıf ve Öğrenci Bilgileri

SINIFI	Erkek	kız	Toplam	SINIFI	Erkek	Kız	Toplam
Anasınıfı / A Şubesi	8	8	16	3. Sınıf / A Şubesi	12	14	26
Anasınıfı / B Şubesi	8	8	16	3. Sınıf / B Şubesi	16	11	27
Anasınıfı / C Şubesi	8	10	18	3. Sınıf / C Şubesi	13	14	27
1. Sınıf / A Şubesi	13	11	24	3. Sınıf-Orta-Ağır Zihinsel / A Şubesi	2	1	3
1. Sınıf / B Şubesi	9	9	18	4. Sınıf / A Şubesi	12	12	24
1. Sınıf / C Şubesi	12	11	23	4. Sınıf / B Şubesi	13	11	24
1. Sınıf-Orta-Ağır Zihinsel / A Şubesi	1	0	1	4. Sınıf / C Şubesi	16	19	19
2. Sınıf / A Şubesi	9	14	23	4. Sınıf / D Şubesi	11	13	24
2. Sınıf / B Şubesi	7	13	20	4. Sınıf-Orta-Ağır Zihinsel / A Şubesi	1	1	2
2. Sınıf / C Şubesi	10	11	21				

Genel Mevcut: 369

2.8. Çevre Analizi (PESTLE ANALİZ TABLOSU)

Politik-Yasal etkenler	Ekonomik etkenler
<p>Kalkınma Planı ve Orta Vadeli Program,</p> <ul style="list-style-type: none">_ Bakanlık, il ve ilçe stratejik planlarının incelenmesi,_ Yasal yükümlülüklerin belirlenmesi,_ Oluşturulması gereken kurul ve komisyonlar,_ Okul/kurum çevresindeki politik durum	<p>Okul/kurumun bulunduğu çevrenin genel gelir durumu,</p> <ul style="list-style-type: none">_ İş kapasitesi,_ Okul/kurumun gelirini arttırıcı unsurlar,_ Okul/kurumun giderlerini arttıran unsurlar,_ Tasarruf sağlama imkânları,_ İşsizlik durumu,_ Mal-ürün ve hizmet satın alma imkânları,_ Kullanılabilir bütçe
Sosyokültürel etkenler	Teknolojik etkenler
<p>Kariyer beklentileri,</p> <ul style="list-style-type: none">_ Ailelerin ve öğrencilerin bilinçlenmeleri,_ Aile yapısındaki değişimler (geniş aileden çekirdek aileye geçiş, erken yaşta evlenme vs.),_ Nüfus artışı,_ Göç,	<p>Okul/kurumun teknoloji kullanım durumu</p> <ul style="list-style-type: none">_ e- Devlet uygulamaları,_ Dijital Platformlar üzerinden uzaktan eğitim imkânları,_ Okul/kurumun sahip olmadığı teknolojik araçlar

<ul style="list-style-type: none">_ Nüfusun yaş gruplarına göre dağılımı,_ Hayat beklentilerindeki değişimler (Hızlı para kazanma hırısı, lüks yaşama düşkünlük, kırsal alanda kentsel yaşam),_ Beslenme alışkanlıkları,_ Değerler, mesleki etik kuralları vb.	<ul style="list-style-type: none">_ Personelin ve öğrencilerin teknoloji kullanım kapasiteleri,_ Personelin ve öğrencilerin sahip olduğu teknolojik araçlar,_ Teknoloji alanındaki gelişmeler_ Teknolojinin eğitimde kullanımı
Çevresel Etkiler	
<p>Hava ve su kirlenmesi,</p> <ul style="list-style-type: none">_ Toprak yapısı,_ Bitki örtüsü,_ Doğal kaynakların korunması için yapılan çalışmalar,_ Çevrede yoğunluk gösteren hastalıklar,_ Doğal afetler (deprem kuşağında bulunma, Covid 19, kene vakaları vb.)	

Gelir ve Gider Bilgisi

Okulumuzun genel bütçe ödenekleri, okul aile birliği gelirleri ve diğer katkılarda dâhil olmak üzere gelir ve giderlerine ilişkin son iki yıl gerçekleşme bilgileri alttaki tabloda verilmiştir.

Yıllar	Gelir Miktarı	Gider Miktarı
2022	47325,64 TL	32696,50 TL
2023	108.252,00 TL	75.425,00 TL

2.9. GZFT Analizi

Kurumumuzun temel paydaşları öğrenci, veli ve öğretmen olmakla birlikte eğitimin dışsal etkisi nedeniyle okul çevresinde etkileşim içinde olunan geniş bir paydaş kitlesi bulunmaktadır. Paydaşlarımızın görüşleri anket, toplantı, dilek ve istek kutuları, elektronik ortamda iletilen önerilerde dâhil olmak üzere çeşitli yöntemlerle sürekli olarak alınmaktadır.

Paydaş anketlerine ilişkin ortaya çıkan temel sonuçlara altta yer verilmiştir:

Okulumuzda yönetici-öğretmen-öğrenci-veli arasındaki iletişim sağlıklı bir şekilde yürütüldüğü, okulda alınan kararlarda bu paydaşların söz sahibi olduğu, sportif yönden başarılı bir okul olduğumuz olumlu yönlerimiz olarak öne çıkmaktadır

Okulun güvenliği, temizliği, teknolojik ürün(akıllı tahta) eksikliği, okul binasının tadilat ihtiyacının olması da olumsuz yönlerimiz olarak göze çarpmaktadır.

2.9.1. Güçlü ve Zayıf Yönler

Okulumuzun temel istatistiklerinde verilen okul künyesi, çalışan bilgileri, bina bilgileri, teknolojik kaynak bilgileri ve gelir gider bilgileri ile paydaş anketleri sonucunda ortaya çıkan sorun ve gelişime açık alanlar iç ve dış faktör olarak değerlendirilerek GZFT tablosunda belirtilmiştir. Dolayısıyla olguyu belirten istatistikler ile algıyı ölçen anketlerden çıkan sonuçlar tek bir analizde

birleştirilmiştir. Kurumun güçlü ve zayıf yönleri donanım, malzeme, çalışan, iş yapma becerisi, kurumsal iletişim gibi çok çeşitli alanlarda kendisinden kaynaklı olan güçlülükleri ve zayıflıkları ifade etmektedir ve ayrımda temel olarak okul müdürü/müdürlüğü kapsamında bakılarak iç faktör ve dış faktör ayrımı yapılmıştır.

İçsel Faktörler

Güçlü Yönler

Öğrenciler	Sınıf mevcutlarının az olması, Öğrencilerinin evlerinin okula yakın olması, Kız çocuklarının okullaşma oranının yüksek olması, Destek eğitim odalarının açılması.
Öğrenciler	<ul style="list-style-type: none"> • Öğrencilerin kullanımına ve sosyalleşmesine yönelik çok sayıda sosyal, kültürel, sanatsal ve sportif imkânların bulunması • Nitelikli ve düzenli eğitim ve etkinlikler düzenlenmesi
Çalışanlar	<ul style="list-style-type: none"> • Genç ve deneyimli öğretmenlerin birlikte çalışması, eğitim öğretim alanında görüş alış verişinin yapılması • Kendini geliştiren, gelişime açık ve teknolojiyi kullanan öğretmenlerin olması • Öğretmen ihtiyacının çoğunun kadrolu öğretmenler tarafından karşılanması
Veliler	<ul style="list-style-type: none"> • Az da olsa işbirliğine açık ve ilgili velilerin olması, veli iletişiminin olması, Özel eğitimi destekleyici teşvik mekanizmaları
Bina ve Yerleşke	<ul style="list-style-type: none"> • Binanın yeni ve temiz olması, okul bahçesinin geniş olması, İl merkezinde olması
Donanım	<ul style="list-style-type: none"> • Bilişim altyapısının olması ve kullanılması • Güçlü ve köklü bir yapıya sahip olması ADSL bağlantısının olması, okulun kamera sisteminin olması, sınıflarda etkileşimli tahta olması, Kamera sisteminin olması.
Bütçe	<ul style="list-style-type: none"> • İlçe Milli eğitim müdürlüğümüz tarafından kırtasiye, temizlik vb ihtiyaçlarımızı karşılaması.
Yönetim Süreçleri	<ul style="list-style-type: none"> • Şeffaf ve paylaşımcı bir hizmet anlayışı, Eğitim politikalarının belirlenmesinde paydaşların görüş ve önerilerinin dikkate alınması, Öğretmenler kurulunda alınan kararların herkes tarafından benimsenip uygulanması, Eğitime katkı sağlayan (Değerler eğitimi, e twinng v.b) projelerinin uygulanıyor olması.
İletişim Süreçleri	<ul style="list-style-type: none"> • Okul çalışanları arasında güçlü bir iletişimin olması • Hizmet alan kişilere yönelik iletişimin kuvvetli ve çözüm odaklı oluşu • Okulumuzun iç ve dış paydaşlarıyla etkili iletişiminin bulunması

2.9.2. Fırsatlar ve Tehditler

Öğrenciler	Öğrencilerin ortak bir okul kültürüne sahip olmaması Bazı öğrencilerde beslenme yetersizliğinin olması. Ders çalışma ortamının yetersiz olması. Yabancı uyruklu öğrencilerin fazla olması
Çalışanlar	Kadrolu hizmetli eksikliği Etkili bir yabancı dil eğitiminin olmaması. Nitelikli Hizmet İçi Eğitim faaliyetlerinin yetersizliği ve öğretmenlerin isteksizliği.
Veliler	Velilerin eğitim ve sos yo ekonomik seviyelerinin düşük olması Velilerin ilgisiz olması ve yapılan toplantı ve etkinliklere katılmamaları Ailelerin öğrencilerin eğitim ve öğretim faaliyetlerine yeterli önemi vermemesi
Bina ve Yerleşke	Okulumuza ait binamızın ve sosyal ve kültürel faaliyetleri sergileyebileceğimiz fiziki imkânlarımızın (çok amaçlı salon, spor sahaları, tenis masası...) olmaması
Donanım	<ul style="list-style-type: none">Konferans salonunun olmaması Okulun spor salonunun olmaması
Bütçe	Okulumuzun herhangi bir gelirinin olmaması, okulumuzun velileri çoğunluk olarak dar gelirli olduklarından dolayı ayni ve nakdi bağışın yapılmaması, Gelir getirici faaliyetlerin sınırlı olması.
Yönetim Süreçleri	Yöneltme, rehberlik ve danışma hizmetlerinin yetersizliği Kişisel, eğitsel ve mesleki rehberlik hizmetlerinin yetersiz olması Adrese dayalı kayıt sisteminin etkin işletilememesi
İletişim Süreçleri	Velilerle istenilen derecede iletişimin kurulamaması, Hayat boyu öğrenme kapsamındaki faaliyetlerin tanıtımının yetersiz olması. Bayan personel sayısının fazlalığı, kurum içi ve dışı faaliyetlerde sınırlılık getirmektedir.

2.10. Tespit ve İhtiyaçların Belirlenmesi

Politik	<p>Dünyada kurumsal ve bireysel bazda sürekli gelişmeyi hedefleyen bilinç düzeyinin artması</p> <p>Ülkemizde; katılımcı, planlı, gelişimci, şeffaf ve performansa dayalı stratejik yönetim” anlayışına geçme çabaları</p> <p>Eğitime verilen önem ve eğitim sürelerinin artması yönünde dünyada gelişen bilinç ve atılan adımlar</p> <p>Bakanlığımızın ücretsiz ders kitabı dağıtımını uygulaması</p> <p>Eğitim politikalarının belirlenmesinde paydaşların görüş ve önerilerinin dikkate alınması</p>
Ekonomik	<p>Ders kitaplarının ücretsiz dağıtılması, hayırsever vatandaşların okul ve öğrencilere yönelik yardımları</p> <p>İlimiz tarım, tarıma dayalı endüstri ve gelişmekte olan sanayisiyle komşu illere göre ekonomik olarak gelişmişliğinin, insan kaynaklarına ve buna dolaylı olarak da eğitime bakış açısına olumlu yansımaları</p> <p>İlimizde sınai, zirai ve kültürel fuar sayılarının artması</p>
Sosyolojik	<p>İlimizin her alanda yetiştirdiği insanlarıyla ülkemizin sosyal, kültürel ve siyasal yapılanmasına önemli katkılar sağlaması, çevre illerin ilimize bakış açılarının olumlu yönde gelişmesi</p> <p>İlimizin farklı sos yo-kültürel yapılara sahip olmasına rağmen yaşadığı huzurla ulusal bütünlüğümüzün korunmasına katkı sağlaması</p> <p>Manevi ve kültürel zenginliğe sahip bir il olması ve bunun eğitime olumlu yansımaları</p>
Teknolojik	<p>Günümüzde hemen hemen her evde bir bilgisayar vardır. Bu durum öğrencilerimizin teknolojiyi tanıma ve kullanma açısından önem arz etmektedir.</p> <p>E-Devlet, Mebbis, E-okul, DYS gibi sistemlerinin gelişmesi neticesinde eğitime kattığı artı değer</p> <p>Kitle iletişim araçlarında ve ulaşımda yeni teknolojilerin kullanılması</p>

Mevzuat-Yasal	Uluslararası insan haklarına yönelik yasal düzenlemelerin, kuralların geliştirilmesi Ülkemizde ve ilimizde eğitimin gereğine olan inanç, bilinç ve duyarlılığının artması Okulumuzun zorunlu hizmet kapsamında olması. Eğitimde fırsat eşitliğine yönelik alınan tedbirlerin her geçen gün daha artırılması hususundaki çabalar
Tehditler	
Politik	Globalleşme ile birlikte gelişmiş ülke ve yüksek teknolojiye sahip kurumlarla yaşanan rekabetin olumsuz etkilerinin eğitim ve öğretime yansımaları Personel politikaları nedeni ile okul/kurumlarda yaşanan destek personel yetersizliği ve bunu telafi edebilecek hizmet alımında yaşanan kaynak sorunu
Ekonomik	Velilerin ekonomik durumunun düşük olması Üretimde kullanılan teknolojiler ve piyasa şartlarındaki değişimler nedeniyle küçük işletmelerin yok olması sonucu ailelerin yaşadığı ekonomik sorunların eğitime yansımaları, Eğitim ve öğretimde kullanılan cihaz ve makinelerin yüksek teknolojilere sahip olması nedeniyle bakım, onarımlarının pahalı olması dolayısıyla okulların maddi yönden zorlanması Eğitimde kullanılan ders araç, gereçlerine dayalı giderlerin artması nedeniyle ailelerin ve eğitim kurumlarının bu ihtiyaçları karşılamada yetersiz kalması
Sosyolojik	Velilerin eğitim ve sosyokültürel durumlarının düşük olup, çocukların eğitim öğretimini olumsuz etkilemesi
Teknolojik	Öğrencilerin tablet, bilgisayar, cep telefonu gibi teknolojik araçlarını ders veya fayda sağlayacak şekilde değil oyun, eğlence amaçlı kullanarak bağımlı hale gelmeleri

Mevzuat-Yasal	Mevzuatın uygulanmasında yaşanan sıkıntılar, pratiklerle örtüşmemesi, Mevzuatın bütün kesimlerin(çalışan, öğrenci, veli ...) hakkını- hukukunu dengeli bir şekilde uygulanmaması
Ekolojik	Öğrenci ve velilerin tabiat varlıklarını koruma ve sahip çıkma noktasında ilgisiz olmaları, çevreyi koruma bilinci ve kültürünün yerleşmemiş olması Gelişen sanayiden kaynaklanan atığın çevreye olumsuz yansımaları Bitki ve hayvan yetiştirilmesinde doğaya aykırı müdahalelerin (genlerle oynama) geliştirilmesi Doğal kaynaklardan uzaklaşarak, doğada bulunmayan yeni maddelerin üretilmesi ve kullanımının artması

3. GELECEĞE BAKIŞ

Okul Müdürlüğümüzün Misyon, vizyon, temel ilke ve değerlerinin oluşturulması kapsamında öğretmenlerimiz, öğrencilerimiz, velilerimiz, çalışanlarımız ve diğer paydaşlarımızdan alınan görüşler, sonucunda stratejik plan hazırlama ekibi tarafından oluşturulan Misyon, Vizyon, Temel Değerler; Okulumuz üst kuruluna sunulmuş ve üst kurul tarafından onaylanmıştır.

MİSYONUMUZ

Türk Milli Eğitim Sisteminin Genel Amaçları doğrultusunda; beşeri, fiziki ve teknolojik alt yapı süreçlerini tamamlamış güvenli eğitim ortamlarıyla; ulusal ve uluslararası ölçütlerde bireylere yeni bilgi, beceri ve davranışlar kazandırmak; onları hayata, mesleğe, üst öğrenime hazır, hayat boyu öğrenen, araştıran, sorgulayan, problem çözen, sorumluluk alabilen, millî kültürü benimsemiş, demokratik ve evrensel değerlere saygılı, kişiliği gelişmiş, ahlaklı, sağlıklı ve mutlu fertler yetiştirmek.

VİZYONUMUZ

Millî, manevî, ahlakî ve insani değerlere sahip, kendi kültürüyle bütünleşmiş, farklı kültürlerle barışık, ülkesine ve insanlığa faydalı olma idealine sahip, istenilen akademik başarıya ulaşmış, teknolojiyi bir nimet olarak bilip teknolojiyi sadece kullanan değil aynı zamanda üretebilen bireyler yetiştirmek.

TEMEL DEĞERLERİMİZ

- 1) Önce bireyin sağlık, güvenlik ve memnuniyeti(İnsanı yaşat ki devlet yaşasın),
- 2) Karşılıklı güven ve dürüstlük,
- 3) Sabırlı, hoşgörülü ve kararlılık,
- 4) Adaletli ölçme değerlendirme,
- 5) Kendisiyle ve çevresiyle barışık olma,
- 6) Yetkinlik, üretkenlik ve girişimcilik ruhuna sahip olmak,
- 7) Doğa ve çevreyi koruma bilinci,
- 8) Sorumluluk duygusu ve kendine güven bilincini kazandırma,
- 9) Çağı, teknolojiyi takip ederek kendini yenilemek,
- 10) Mesleğinin evrenselliğine inanmak, ayrımcılık yapmamak,



4. AMAÇ, HEDEF VE PERFORMANS GÖSTERGESİ İLE STRATEJİLERİN BELİRLENMESİ

Durum analizi sonucunda ortaya çıkan ihtiyaçlar çerçevesinde amaçlar ve bu amaçları gerçekleştirmeye yönelik hedefler belirlenir. Taslak amaç ve hedeflere ilişkin çalışmalar stratejik planlama ekibinin koordinasyonunda yürütülür. Bu çalışmalar çerçevesinde, her bir hedef için hedef kartları oluşturuldu.

4.1. Amaçlar

Okul/kurumların stratejik planlarında yer alan amaç sayısının en az üç, en fazla yedi olması ve bu amaçların Eğitime Öğretime Erişim ve Katılım, Eğitim Öğretimde Kalite ve Kurumsal Kapasitenin Geliştirilmesi temalarına yönelik oluşturulması gerekir.

AMAÇ 2: Milli, manevi ve kültürel değerlerini özümsemiş; çağın gereklerine uygun bilgi, beceri, tutum ve davranışlar ile demokratik anlayışa ve milli şura sahip şahsiyetli ve üretken öğrenciler yetiştirmek.

AMAÇ 3: Farklılıkları dikkate alan bir özel eğitim ve rehberlik anlayışıyla öğrencilerin, eğitim ve yaşam süreçlerindeki potansiyellerini en üst düzeye çıkaracak ve özel gereksinimli bireylerin toplumla bütünleşmelerini sağlayacak bilgi ve beceriler ile ilgi ve yetenekleri doğrultusunda gelişimlerini destekleyecek fiziki, beşeri ve teknolojik imkanları artırmak.

AMAÇ 4: Fiziki ve teknolojik alt yapısıyla güçlü, nitelikli personelle eğitime erişimi ve eğitimde kaliteyi artıracak, etkin ve hesap verebilen kurumsal yapıyı geliştirmek.

4.2. Hedefler

Hedef 1.1 : Öğrenme kayıpları, önleyici çalışmalar yapılarak azaltılacaktır.

Hedef 2.1 : Öğrencilere evrensel değerler, sağlıklı yaşam ve çevre bilinci dıuyarlılığı kazandırılacaktır.

Hedef 3.1 : Öğrencilerin bilimsel, kültürel, sanatsal, sportif ve toplum hizmeti alanlarında ders dışı etkinliklere katılım oranı artırılacaktır.

Hedef 4.1 : Temel eğitimde okulların niteliğini artıracak uygulama ve çalışmalara yer verilecektir.



4.3. Performans Göstergeleri

Amaç 1	Öğrencilerin eğitim öğretime etkin katılımlarıyla donanımlı olarak bir üst öğrenime geçişi sağlanacaktır.									
Hedef 1.1	Öğrenme kayıpları önleyici çalışmalar yapılarak azaltılacaktır.									
Performans Göstergeleri	Hedefe Etkisi	Başlangıç Değeri	1.Yıl 2024	2.Yıl 2025	3.Yıl 2026	4.Yıl 2027	5.Yıl 2028	İzleme Sıklığı	Rapor Sıklığı	
PG.1.1.a. İYEP'e dahil olan öğrencilerin Türkçe dersi kazanımlarına ulaşma oranı(%)	%25	%95	%96	%97	%98	%99	%100	Tüm Yıl	Temmuz Şubat	
PG. 1.1.b.İYEP'e dahil olan öğrencilerin Matematik dersi kazanımlarına ulaşma oranı(%)	%25	%100	%100	%100	%100	%100	%100	Tüm Yıl	Temmuz Şubat	
PG.1.1.c. 20 gün ve üzeri özürsüz devamsızlık yapan öğrenci oranı (%)	%25	0	0	0	0	0	0	Tüm Yıl	Temmuz Şubat	
PG.1.1.d. 20 gün ve üzeri özürsüz devamsızlık yapan öğrenci oranı (%)	%25	%0	%0	%0	%0	%0	%0	Tüm Yıl	Temmuz Şubat	
Koordinator Birim	Okul idaresi									
İş Birliği Yapılacak Birimler	İl MEM, İlçe MEM, Muhtar, Rehberlik Servisi, Veliler, Okul Aile Birliği									
Riskler	Öğrenme kayıplarının telafi edilmesi amacıyla düzenlenen mekanizmaların yetersiz kalması, Sınıf mevcudunun fazla olmasının çocuğun bütüncül gelişim ihtiyaçlarına cevap vermeyi güçleştirilmesi, Aileleri gelişim temelli değerlendirme anlayışından uzaklaştıran kademeler arası geçişlerde uygulanan sınav yöntemlerinin devam ettirilmesi.									

Stratejiler	<p>Öğrencilerin Türkçe dersindeki eksikleri tespit edilerek İYEP aracılığıyla yeterliklerinin artırılması sağlanacaktır.</p> <p>Öğrencilerin Matematik derslerindeki eksikleri tespit edilerek İYEP aracılığıyla yeterliklerinin artırılması sağlanacaktır.</p> <p>Dijital platformlar aracılığıyla öğrencilerin tamamlayıcı ve destekleyici eğitim almaları sağlanacaktır.</p> <p>İYEP'in ders içeriklerine katkı sağlayacak etkinlik, okuma vb. aktivitelerin zenginleştirilmesi sağlanacaktır.</p> <p>İYEP içerikleri öğrencinin hazır bulunuşluk seviyesi dikkate alınarak hazırlanacaktır.</p> <p>Öğrencilerin devamsızlık nedenleri tespit edilerek devamsızlığa neden olan etmenler giderilecektir.</p>
Maliyet Tahmini	
Tespitler	<p>Yetiştirme programına katılımın az olması,</p> <p>Öğrenme kayıplarını önlemeye yönelik mekanizmaların yetersiz kalması,</p>
İhtiyaçlar	<p>Öğrenme kayıplarının giderilmesi için rehberlik sisteminin geliştirilmesi,</p> <p>Öğrenme kayıplarını telafi edecek güçlü mekanizmalara ihtiyaç duyulması.</p>

Amaç 2	Öğrencilere medeniyetimizin ve insanlığın ortak değerleriyle çağın gereklerine uygun bilgi, beceri, tutum ve davranışlar kazandırılacaktır.
Hedef 2.1	Öğrencilere evrensel değerler, sağlıklı yaşam ve çevre bilinci duyarlılığı kazandırılacaktır.

Performans Göstergeleri	Hedefe Etkisi	Başlangıç Değeri	1.Yıl 2024	2.Yıl 2025	3.Yıl 2026	4.Yıl 2027	5.Yıl 2028	İzleme Sıklığı	Rapor Sıklığı
PG.2.1.a. Öğrenci başına okunan kitap sayısı	%40	45	46	47	48	49	50	Tüm Yıl	Temmuz Şubat
PG.2.1.b. Sağlıklı ve dengeli beslenme ile verilen eğitim sayısı	%10	4	6	8	10	12	14	Tüm Yıl	Temmuz Şubat
PG.2.1.c. Sağlıklı ve dengeli beslenme ile verilen eğitime katılan öğrenci sayısı	%10	500	505	506	508	509	510	Tüm Yıl	Temmuz Şubat
P.G.2.1.d. Çevre bilincinin artırılmasına yönelik verilen eğitim sayısı	%10	4	6	8	10	12	14	Tüm Yıl	Temmuz Şubat

P.G.2.1.e. Çevre bilincinin artırılmasına yönelik verilen eğitimlere katılan öğrenci sayısı	%10	500	505	506	508	509	510	Tüm Yıl	Temmuz Şubat
P.G.2.1.f. Nezaket kurallarına yönelik yapılan etkinlik sayısı	%10	4	6	8	10	12	14	Tüm Yıl	Temmuz Şubat
P.G.2.1.g. Nezaket kurallarına yönelik yapılan etkinliklere katılan öğrenci sayısı	%10	500	505	506	508	509	510	Tüm Yıl	Temmuz Şubat
Koordinatör Birim	Okul idaresi								
İş Birliği Yapılacak Birimler	İl MEM, İlçe MEM, Rehberlik Servisi, Veliler, Muhtar, Okul Aile Birliği, Belediye, STK'lar, Diğer Kamu Kurum ve Kuruluşları, Üniversite								
Riskler	İhtiyaçların karşılanmasına yönelik mali kaynakların yetersiz kalması Çevre bilinci konusunda toplumun farkındalıklarına karşı dirençli olması, Faaliyetlerde sürekliliğin sağlanamaması, Üniversite, belediye, diğer kamu kurum ve kuruluşları ile yeterli düzeyde işbirliği sağlanamaması, Sunulacak eğitimler için paydaşların talebinin istenen düzeyde olmaması, Hızlı değişim sonucu bireylerin okulda aldığı eğitimin zamanla güncelliğini yitirmesi,								

Stratejiler	<p>Okul kütüphanesi zenginleştirilecek, öğrencilerin kütüphaneden yararlanması sağlanacaktır. Türkçe dersinde ders saatinin bir bölümü okumaya ayrılacak ve okul müdürlüğünce planlanan zamanlarda okuma etkinlikleri düzenlenecektir.</p> <p>Serbest etkinlikler saati, öğrencilerin sanatsal, sportif ve kültürel faaliyetlere katılım sağlayacağı şekilde düzenlenecektir.</p> <p>Öğrencilere sağlıklı ve dengeli beslenmelerine yönelik bilgilendirme eğitimleri ve etkinlikler yapılacaktır.</p> <p>Öğrencilerin çevre bilincinin artırılmasına yönelik etkinlikler yapılacaktır.</p> <p>Öğrencilere, nezaket ve görgü kuralları konusunda eğitimler verilerek konuya ilişkin etkinlikler düzenlenecektir.</p>
Maliyet Tahmini	
Tespitler	<p>Okulumuzda çevre ve iklim değişikliği konusunda yeterli duyarlılık ve farkındalığın olmaması,</p> <p>İklim değişikliğine bağlı olarak ortaya çıkabilecek afetlerde gerekli önlemlerin eksikliği,</p> <p>Doğal kaynakların korunması ve tasarrufuna karşı tedbirler alınmaması,</p> <p>Çevremizde bulunan ve öğrencilerin gelişimlerine katkı sunabilecek kurum ve kuruluşlarla yeterince etkileşim içinde olmamamız,</p> <p>Çevre dostu eğitim materyalleri ve uygulamaların eksikliği,</p> <p>Bağımlılık oluşturan (dijital bağımlılık, obezite, şiddet, akran zorbalığı vb.)unsurların erken yaşlarda ortaya çıkması.</p>
İhtiyaçlar	<p>Okulda çevre ve iklim değişikliği bilincinin oluşturulması,</p> <p>Enerji verimliliğinin sağlanması,</p> <p>Su tasarrufunun sağlanması,</p>

	Atıkların yönetilmesi, İlgili kurum ve kuruluşlarla iş birliğinin artırılması, Eğitim kurumlarının çevre dostu uygulamaları benimsemesi yönünde politikalar oluşturulması.
--	--

Amaç 3	Temel eğitimde öğrencilerin kaliteli eğitime erişimleri fırsat eşitliği temelinde artırılarak bilişsel, duyuşsal ve fiziksel olarak çok yönlü gelişimleri sağlanacak ve temel hayat becerilerini edinmiş öğrenciler yetiştirilecektir.
Hedef 3.1	Öğrencilerin bilimsel, kültürel, sanatsal, sportif ve toplum hizmeti alanlarında ders dışı etkinliklere katılım oranı artırılabacaktır.

Performans Göstergeleri	Hedefe Etkisi	Başlangıç Değeri	1.Yıl 2024	2.Yıl 2025	3.Yıl 2026	4.Yıl 2027	5.Yıl 2028	İzleme Sıklığı	Rapor Sıklığı
	PG.3.1.a. Okulda bir eğitim ve öğretim döneminde bilimsel, kültürel, sanatsal ve sportif alanlarda en az bir faaliyete katılan öğrenci oranı (%)	%20	%60	%65	%68	%70	%72	%75	Tüm Yıl
PG.3.1.b. Bir eğitim ve öğretim yılında en az iki sosyal sorumluluk ve toplum hizmeti çalışmalarına katılan öğrenci oranı(%)	%20	%10	%15	%20	%25	%30	%35	Tüm Yıl	Temmuz Şubat
PG.3.1.c. Bir eğitim ve öğretim yılında yerel, ulusal ve uluslararası proje, yarışma vb. etkinliklere katılan öğrenci	%20	%25	%26	%30	%35	%40	%45	Tüm Yıl	Temmuz Şubat

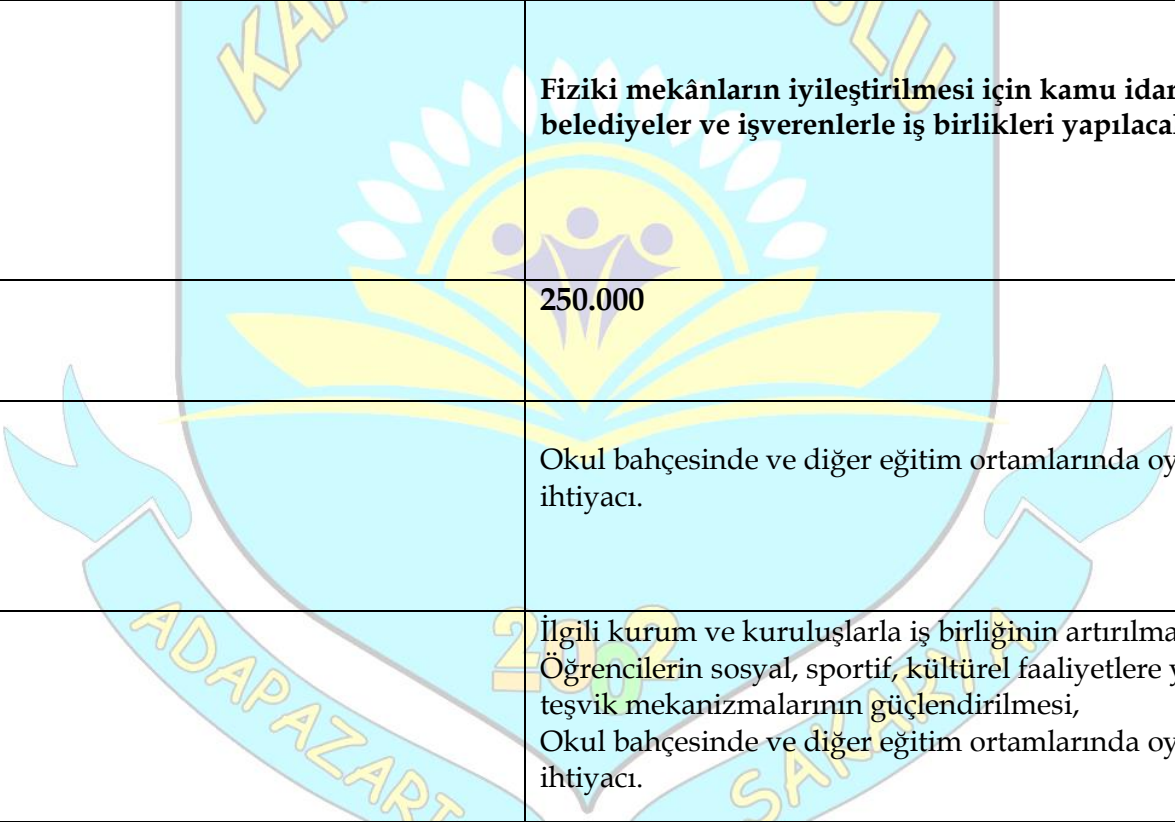
oranı(%)									
PG.3.1.d. Okulda bir eğitim ve öğretim yılında geleneksel çocuk oyunları alt başlığında en az bir faaliyete katılan öğrenci oranı (%)	%20	%100	%100	%100	%100	%100	%100	Tüm Yıl	Temmuz Şubat
PG.3.1.e. Okulda bir eğitim ve öğretim yılında geleneksel çocuk oyunlarına yönelik olarak düzenlenen alan/mekan sayısı	%20	4	5	6	7	8	9	Tüm Yıl	Temmuz Şubat

Koordinatör Birim	Okul idaresi
İş Birliği Yapılacak Birimler	İl MEM, İlçe MEM, Rehberlik Servisi, Veliler, Muhtar, Okul Aile Birliği, Belediye, STK'lar, Diğer Kamu Kurum ve Kuruluşları, Üniversite
Riskler	İhtiyaçların karşılanmasına yönelik mali kaynakların ve mekânın yetersiz kalması, Üniversite, belediye, diğer kamu kurum ve kuruluşları ile yeterli düzeyde işbirliği sağlanamaması, Okul dışı sosyal etkinlikleri gerçekleştirecek öğretmen bulunamaması, Okulumuzun şehir merkezinden uzak oluşu, Proje hazırlama konusunda istendik düzeyde imkan ve fırsatın olmaması, Düzenlenen projelerin ilkokul seviyesine uyumunun zorluğu.

Stratejiler	<p>Her bir öğrencinin bir kulüp faaliyetinde aktif olarak yer alması sağlanarak kulüp faaliyetlerinin etkinliği artırılabacaktır.</p> <p>Öğrencilerin seviyelerine uygun olarak toplumsal sorunların çözümüne katkı sağlamak ve farkındalık oluşturmak amacıyla afet ve acil durum, çevre, eğitim, spor, kültür ve turizm, sağlık ve sosyal hizmetler alanlarında toplum hizmeti faaliyetlerine katılımları artırılabacaktır.</p> <p>Okul bünyesinde yarışmalar düzenlenecektir.</p> <p>Diğer kurum ve kuruluşlarla iş birliği içerisinde yürütülen bilimsel, sosyal, kültürel, sanatsal ve sportif alanlardaki faaliyetler artırılabacaktır.</p> <p>Okul bahçemiz çocukların geleneksel oyunlarla vakit geçirmelerini sağlayacak ve gelişimlerini destekleyecek şekilde etkin olarak kullanılacaktır.</p> <p>Okul bünyesinde etkinlikler düzenlenecektir.</p> <p>Öğrencilerin yerel, ulusal ve uluslararası proje ve yarışmalara katılmaları teşvik edilecektir.</p> <p>E-okul sisteminde bulunan sosyal etkinlik modülünde gerçekleştirilen etkinlikler işlenecektir.</p> <p>Okul bahçemiz geleneksel çocuk oyunlarına yönelik düzenlenecektir.</p> <p>Öğrenci seviyesi ve öğretim programı kazanımlarına uygun olarak geleneksel çocuk oyunları ders içi etkinliklerde kullanılacaktır.</p> <p>Eğitim öğretim yılı içerisinde okullarda geleneksel çocuk oyunları şenliği yapılacaktır.</p>
Maliyet Tahmini	
Tespitler	<p>Öğrencilerin öğrenme etkinliklerini destekleyecek, yenilikçi ve yaratıcı düşünme becerilerini geliştirecek fırsatların yetersiz olması,</p> <p>Okulumuzun, çevresinde bulunan ve öğrencilerin gelişimlerine katkı sunabilecek kurum ve kuruluşlarla yeterince etkileşim içinde olmaması,</p> <p>Bağımlılık oluşturan (dijital bağımlılık, obezite vb.) unsurların erken yaşlarda ortaya çıkması</p>
İhtiyaçlar	<p>İlgili kurum ve kuruluşlarla iş birliğinin artırılması,</p> <p>Öğrencilerin sosyal, sportif, kültürel faaliyetlere yönlendirecek teşvik mekanizmalarının güçlendirilmesi,</p> <p>Okul bahçesinde ve diğer eğitim ortamlarında oyun alanı ihtiyacı.</p>

Amaç 4	Eğitim ortamlarının fiziki imkanları geliştirilecektir.
Hedef 4.1	Temel eğitimde okulların niteliğini arttıracak uygulama ve çalışmalara yer verilecektir.

Performans Göstergeleri	Hedefe Etkisi	Başlangıç Değeri	1.Yıl 2024	2.Yıl 2025	3.Yıl 2026	4.Yıl 2027	5.Yıl 2028	İzleme Sıklığı	Rapor Sıklığı
	PG.4.1.a. Temel eğitimde okulların niteliğini arttıracak uygulama ve çalışmalara yer verilecektir.	%100	%40	%50	%60	%65	%70	%75	Tüm Yıl
Koordinatör Birim	Okul İdaresi								
İş Birliği Yapılacak Birimler	STK'lar, Belediye, Diğer Kamu Kurum ve Kuruluşları, Okul Aile Birliği								
Riskler	İhtiyaçların karşılanmasına yönelik mali kaynakların ve mekânın yetersiz kalması, Oyun alanı kazaları								



The logo of Karaman İlkokulu is a shield-shaped emblem. At the top, the text 'KARAMAN İLKOKULU' is written in a yellow, stylized font. The center features a yellow sun with rays, a yellow book, and three stylized human figures in purple and yellow. Below the shield is a blue banner with the text 'ADAPAZARI' on the left and 'SARAYCI' on the right, both in yellow. The year '2022' is also visible in the center of the banner.

Stratejiler	Fiziki mekânların iyileştirilmesi için kamu idareleri, belediyeler ve işverenlerle iş birlikleri yapılacaktır.
Maliyet Tahmini	250.000
Tespitler	Okul bahçesinde ve diğer eğitim ortamlarında oyun alanı ihtiyacı.
İhtiyaçlar	İlgili kurum ve kuruluşlarla iş birliğinin artırılması, Öğrencilerin sosyal, sportif, kültürel faaliyetlere yönlendirecek teşvik mekanizmalarının güçlendirilmesi, Okul bahçesinde ve diğer eğitim ortamlarında oyun alanı ihtiyacı.

4.4. Maliyetlendirme

Tablo19. Tahmini Maliyet Tablosu

	2024	2025	2026	2027	2028	Toplam Maliyet
Amaç 1						
Hedef 1.1	50.000 TL	70.000 TL	100.000 TL	130.000 TL	150.000 TL	
Amaç .2						
Hedef 2.1	50.000TL	130.000TL	150.000 TL	170.000 TL	190.000 TL	
	100.000TL	150.000TL	170.000TL	190.000TL	200.000TL	
Genel Yönetim Giderleri						
TOPLAM	200.000TL	350.000TL	420.000TL	490.000TL	540.000TL	

5. İZLEME VE DEĞERLENDİRME

Okulumuz Stratejik Planı izleme ve değerlendirme çalışmalarında 5 yıllık Stratejik Planın izlenmesi ve 1 yıllık gelişim planının izlenmesi olarak ikili bir ayrıma gidilecektir.

Stratejik planın izlenmesinde 6 aylık dönemlerde izleme yapılacak denetim birimleri, il ve ilçe milli eğitim müdürlüğü ve Bakanlık denetim ve kontrollerine hazır halde tutulacaktır.

Yıllık planın uygulanmasında yürütme ekipleri ve eylem sorumlularıyla aylık ilerleme toplantıları yapılacaktır. Toplantıda bir önceki ayda yapılanlar ve bir sonraki ayda yapılacaklar görüşülüp karara bağlanır

Hedef Performansının Hesaplanması: Gösterge değerlerinin kümülatif olarak belirlenmemesi durumunda hedef performansının hesaplanmasında izleme dönemindeki yıl sonu hedeflenen değer ile izleme dönemindeki gerçekleştirme değerinin kümülatif değeri baz alınır.

Bir göstergenin performansı %100'ü aşabilir ancak hedef performansının ölçümünde bu değer 100 olarak alınır. Böylece diğer göstergelerin hedefe etkisinin doğru hesaplanması sağlanır.

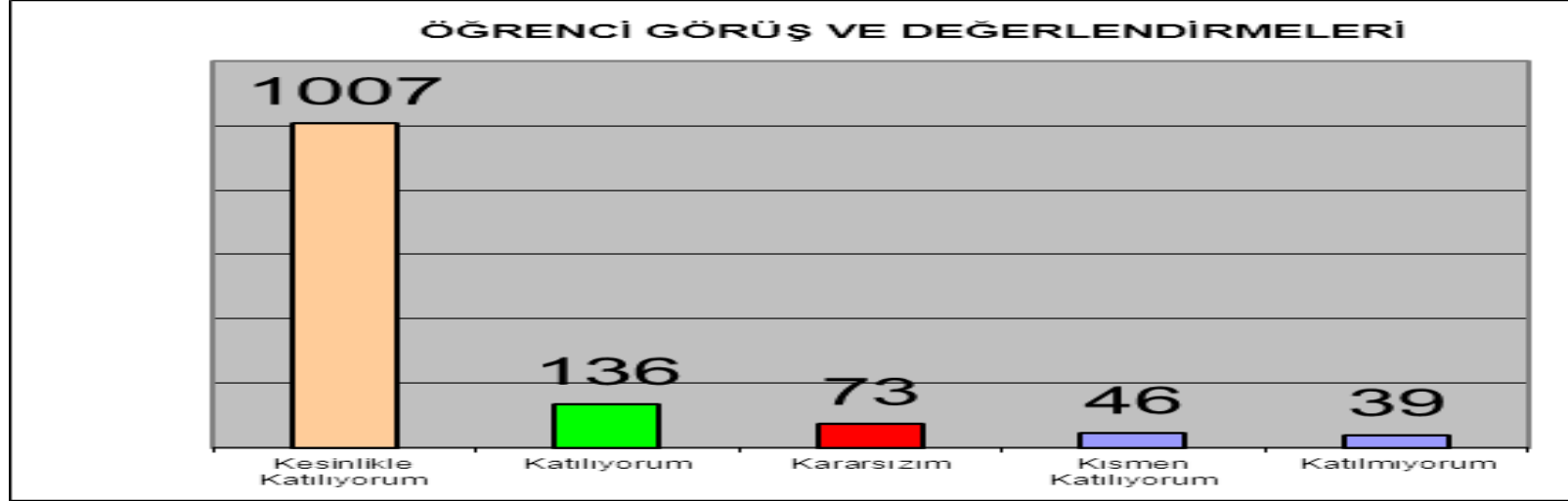
Bir göstergenin performansı negatif değer alabilir. Ancak hedef performansının ölçümünde bu değer sıfır alınır. Böylece diğer göstergelerin hedefe etkisinin doğru hesaplanması sağlanır.

EKLER:

Ek Paydaş Anketleri

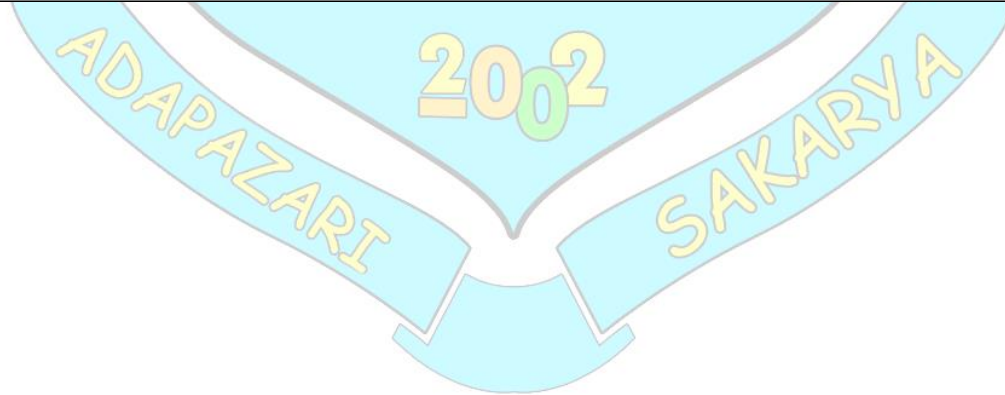
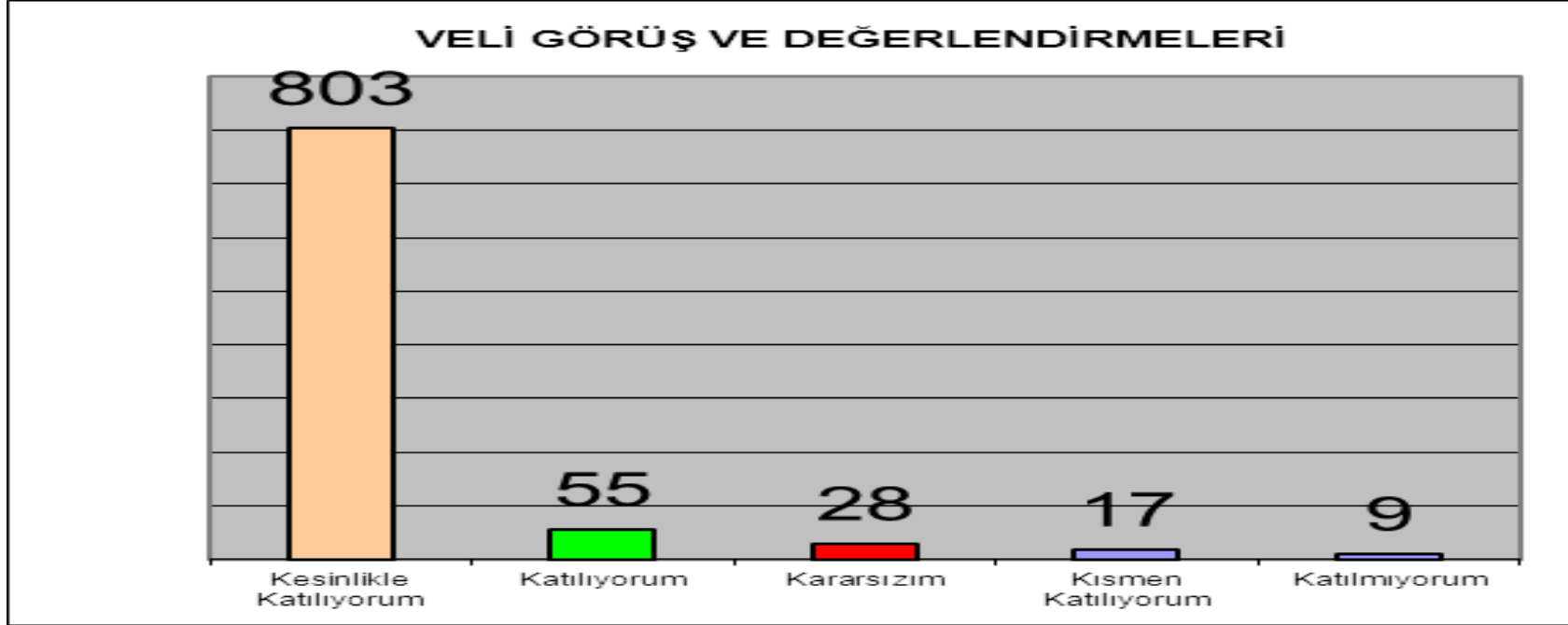
Paydaş anketlerine ilişkin ortaya çıkan temel sonuçlara altta yer verilmiştir:

Öğrenci Anketi Sonuçları:



Karaman İlkokuluna katılan 360 öğrenci üzerinden; 13 maddelik anket düzenlenmiştir. Anket tam puanı 1300 olup bunun üzerinden 1007 puan Kesinlikle Katılıyorum, 236 puan Katılıyorum, 73 puan Kararsızım, 46 puan Kısmen Katılıyorum, 39 puan Katılmıyorum sonucu çıkmıştır.

Veli Anketi Sonuçları:



Öğrenci Anketi Sonuçları:

Sıra	MADDELER	KATILMA DERECEŚİ				
		Kesinlikle Katılıyorum	Katılıyorum	Kararsızım	Kısmen Katılıyorum	Katılmıyorum
1	Öğretmenlerimle ihtiyaç duyduğumda rahatlıkla görüşebilirim	16	11	1	1	
2	Okul müdürüyle ihtiyaç duyduğumda rahatlıkla konuşabiliyorum	11	10	3	2	2
3	Okulun rehberlik servisinden yeterince yararlanabiliyorum	11	10	5	1	1
4	Okula ilettiğimiz öneri ve isteklerimiz dikkate alınır	18	6	2	2	
5	Okulda kendimi güvende hissediyorum	19	8			1
6	Okulda öğrencilerle ilgili alınan kararlarda bizlerin görüşleri alınır	10	11	3		4
7	Öğretmenler derslerin işlenişinde çeşitli yöntemler kullanmaktadır	15	7	4	2	
8	Derslerde konulara uygun araç gereçler kullanılmaktadır	15	9	2	1	1
9	Teneffüslerde ihtiyaçlarımı giderebiliyorum	17	9	2		
10	Okulun içi ve dışı temizdir	8	3	6	3	8
11	Okulun binası ve diğer fiziki mekânları yeterlidir	11	10	2	2	3
12	Okul kantininde satılan malzemeler sağlıklı ve güvenlidir	4	1	5	6	12
13	Okulumuzda yeteri miktarda sanatsal ve kültürel faaliyetler yapılmaktadır	10	6	5	2	5
Okulumuzun Başarılı ve Başarısız Yönlerine İlişkin Görüşler						
		Olumlu Yönlerimiz			Olumsuz Yönlerimiz	
14	a.	Öğretmen - öğrenci iletişimi			Okulun içi ve bahçesi yeteri kadar temiz değil	
	b.	Kapalı spor alanının olması				
	c.	Okul bahçesinin büyük olması				

Öğretmen Anketi Sonuçları:

Sıra	MADDELER		KATILMA DERECEŚİ				
			Kesinlikle Katılıyorum	Katılıyorum	Kararsızım	Kısmen Katılıyorum	Katılmıyorum
1	Okulumuzda alınan kararlar çalışanların katılımıyla alınır.		3	8	1	6	
2	Kurumdaki tüm duyurular çalışanlara zamanında iletilir.		6	10		2	
3	Her türlü ödüllendirmede adil olma, tarafsızlık ve objektiflik esastır.		2	9	5	2	
4	Kendimi okulun değerli bir üyesi olarak görürüm		5	8	2	2	1
5	Çalıştığım okul bana kendimi geliştirme imkanı tanımaktadır.		3	6	3	3	3
6	Okul, teknik araç gereç yönünden yeterli donanıma sahiptir			5	3	8	2
7	Okulda çalışanlara yönelik sosyal ve kültürel faaliyetler düzenlenir		2	5	3	4	4
8	Okulda öğretmenler arası ayırım yapılmamaktadır.		3	4	3	6	2
9	Okulumuzda yerelde ve toplum üzerinde olumlu etki bırakacak çalışmalar yapılır		3	4	4	6	1
10	Yöneticilerimiz, yaratıcı ve yenilikçi düşüncelerin üretilmesini teşvik ederler		3	6	3	5	1
11	Yöneticiler, okulun vizyonu, stratejilerini, iyileştirmeye açık alanlarını çalışanlarla paylaşır		3	7	2	2	4
12	Okulumuzda sadece öğretmenlerin kullanımına tahsis edilmiş yerler yeterlidir		3	7	2	5	1
13	Alanıma ilişkin yenilik ve gelişmeleri takip eder ve kendimi güncellerim		5	11		2	
14	Okulumuzun Başarılı ve Başarısız Yönlerine İlişkin Görüşler						
	Olumlu Yönlerimiz			Olumsuz Yönlerimiz			
	a.	Okul kültürünün kurumda oluşmuş olması		Okulun temizliğinin yetersizliği			
	b.	Zümre çalışmalarında öğretmenler arasındaki uyum		Okulun tadilat ihtiyacı			
	c.	Rehberlik servisinin etkin çalışması		Veli ilgisizliği			
d.	Sportif faaliyetlerde aktif olunması						

Veli Anketi Sonuçları:

Sıra	MADDELER	KATILMA DERECEŚİ				
		Kesinlikle Katılıyorum	Katılıyorum	Kararsızım	Kısmen Katılıyorum	Katılmıyorum
1	İhtiyaç duyduğumda okul çalışanlarıyla rahatlıkla görüşebiliyorum	18	26	2	3	4
2	Bizi ilgilendiren okul duyurularını zamanında öğrenebiliyorum	21	22	2	4	4
3	Öğrencimle ilgili konularda okulun rehberlik servisinden yararlanabiliyorum	19	22	6	1	5
4	Okula ilettiğim dilek ve şikayetlerim dikkate alınıyor	15	19	8	4	7
5	Öğretmenler yenilikçi yöntemleri derslerin işlenişinde kullanmaktadır	21	23	4	5	1
6	Okulda yabancı kişilere karşı güvenlik önlemleri alınmaktadır.	3	12	8	8	23
7	Okulda bizi ilgilendiren kararlarda görüşlerimiz dikkate alınır	13	24	8	3	5
8	E-okul veli bilgilendirme sistemiyle okul web sayfasını düzenli takip edebiliyorum	17	18	5	8	5
9	Çocuğumun okulu sevdiğini ve öğretmenleriyle iyi anlaştığını düşünüyorum	31	16	1	4	1
10	Okul teknik araç ve gereç yönünden yeterli donanıma sahiptir.	7	13	10	13	10
11	Okul her zaman temiz ve bakımlıdır	3	12	7	11	20
12	Okul binası ve diğer fiziki mekanlar yeterlidir.	3	16	5	17	12
13	Okulumuzda yeterli miktarda sanatsal ve kültürel faaliyet düzenlenmektedir.	8	15	10	11	9
Okulumuzun Başarılı ve Başarısız Yönlerine İlişkin Görüşler						
Olumlu Yönlerimiz		Olumsuz Yönlerimiz				
14	a.	Yapılan etkinliklerde il düzeyinde öğrenci başarısı yüksektir				
	b.	Kapalı spor alanı bulunmaktadır				
	c.	Öğretmen ve idare iletişimi iyidir.				

Yukarıda sunulan Karaman İlkokulu 2024-2028 Stratejik Plan onay sayfası dahil 71 sayfadan ibaret olup, tarafımdan incelenmiş ve imza altına alınmıştır.

Elmas ÇAVUMİRZA
Okul Müdür Yardımcısı

Seymen FİDAN
Okul Müdürü

